

Schoolplan 2019 – 2023

(versie 10-7)



Ecliptica 26
5175 XJ Loon op Zand
infodeblokkendoos@leerrijk.nl
www.bsdeblokkendoos.nl

Inhoudsopgave schoolplan 2019-2023

1. Ons schoolplan

- 1.1. Doel
- 1.2. Totstandkoming
- 1.3. Samenhang met andere documenten
- 1.4. Vaststelling

2. Onze relatie met Leerrijk!

- 2.1. Inleiding
- 2.2. Uitgangspunt
- 2.3. De bedoeling van Leerrijk!
- 2.4. Koersuitspraken op stichtingsniveau
- 2.5. Onze missie
- 2.6. Onze visie
- 2.7. Vertaling van onze visie naar koersuitspraken voor 2019-2023
- 2.8. Gevolgen van de koersuitspraken voor het team
- 2.9. Tijdpad uitwerking koersuitspraken
- 2.10. Gevolgen van de koersuitspraken voor de investeringen

3. Onze opdracht

- 3.1. Inleiding
- 3.2. Ononderbroken ontwikkeling
- 3.3. Brede ontwikkeling
- 3.4. Ontwikkeling in beeld
- 3.5. Onderwijstijd
- 3.6. Anderstaligen
- 3.7. Burgerschapsonderwijs
- 3.8. Ons leerstofaanbod
 - 3.8.1. Nederlandse taal
 - 3.8.2. Engelse taal
 - 3.8.3. Rekenen/wiskunde
 - 3.8.4. Oriëntatie op jezelf en de wereld
 - 3.8.5. Kunstzinnige oriëntatie
 - 3.8.6. Bewegingsonderwijs
- 3.9. Leerlingen die extra ondersteuning behoeven
- 3.10. Onderwijs aan langdurig zieke kinderen

3.1.1. Sponsoring

4. Onderwijskundig beleid

4.1. Uitgangspunt

4.2. Pedagogisch klimaat en didactisch handelen

4.3. Veiligheid

5. Personeelsbeleid

5.1. Algemeen

5.2. Wat zegt de Wet?

5.3. Personeelsbeleid in samenhang met het onderwijskundig beleid

6. Kwaliteitszorg

6.1. Inleiding

6.2. Hoe wij onderwijskwaliteit definiëren

6.2.1. Identiteit

6.2.2. Socialisatie

6.2.3. Opleiding

6.2.4. Persoonsvorming

6.2.5. Kwalificatie

6.3. Zicht op onderwijskwaliteit

6.4. Hoe wij werken aan onderwijskwaliteit

6.5. Hoe wij ons verantwoorden over de onderwijskwaliteit

7. Verplichte activiteiten

Bijlagen

1. Schoolontwikkeling volgens Leerrijk!
2. Functie schoolplan en plaats in de plancyclus
3. Overzicht van de Inspectie
4. Kenmerken leerling populatie

1. ONS SCHOOLPLAN

1.1. Doel

Dit schoolplan is het beleidsdocument, waarin we aangeven welke keuzen we voor de school-planperiode 2019-2023 op onze school hebben gemaakt.

Het is opgesteld binnen de kaders van het koersplan van ons bestuur. Op basis daarvan zijn de specifieke koersuitspraken voor onze school bepaald, rekening houdend met de huidige stand van zaken van het onderwijs en de omgevingsfactoren, die van invloed zijn op het functioneren van de school. Het schoolplan geeft aan bestuur, team en ouders duidelijkheid over wat we willen bereiken met het onderwijs op deze school en hoe we dat dagelijks vorm zullen geven.

1.2. Totstandkoming

Het schoolteam heeft onder leiding van de directie gewerkt aan de totstandkoming van dit schoolplan.

Op basis van de beschrijvingen in het voorgaande schoolplan en informatie over nieuwe en/of op handen zijnde ontwikkelingen heeft het schoolteam tijdens een teambijeenkomst de missie en de visie van de school vastgesteld. Op dat moment zijn ook nadrukkelijk de eigen wensen van de personeelsleden aan bod geweest. Daarmee is door het team de richting aangegeven waarin de school zich zou moeten ontwikkelen.

Daarnaast zijn gegevens verzameld, die duidelijk maakten, welke positie de school aan het eind van de vorige schoolplanperiode innam op de verschillende beleidsterreinen. Daarbij is gebruik gemaakt van de volgende gegevens:

- De evaluatie van het schoolplan 2015-2019 van de school, dat is opgesteld in 2015.
- Het meest recente inspectierapport.
- Tevredenheidsmetingen van ouders, leerlingen en medewerkers.
- De jaarlijkse evaluatie van het schooljaarplan.
- Analyse van de leerresultaten op basis van methodeonafhankelijke toetsen.
- Omgevingsanalyse, die aangeeft hoe de school gewaardeerd wordt in de wijk en de samenwerking met de daar aanwezige instanties en instellingen.

1.3. Samenhang met andere documenten

De schoolgidsen in de periode 2019-2023 worden samengesteld op basis van de inhoud van het schoolplan.

In dit schoolplan verwijzen we naar de volgende documenten, die aanwezig zijn op onze school:

- Kwaliteitshandboek (in ontwikkeling)
- formatieplan
- schoolgids
- schoolondersteuningsprofiel
- schoolondersteuningsplan
- ondersteuningsplan samenwerkingsverband
- cultuurbeleidsplan
- veiligheidsplan

1.4. Vaststelling

Het schoolplan is besproken in de vergadering van het schoolteam d.d. 18-06-2019

Nick de Lange, directeur

De MR heeft instemming verleend met het schoolplan d.d. 11-06-2019

Ine Brants, voorzitter van de MR.

Het schoolplan is vastgesteld door het bestuur van de school in juli 2019

Dick Kievith, College van Bestuur van Leerrijk!

2. ONZE RELATIE MET LEERRIJK!

2.1. Inleiding

Ter voorbereiding op de schoolplanperiode 2019-2023 heeft het bestuur de koers op bestuursniveau bepaald voor de komende schoolplanperiode en beschreven in het koersplan. Dit plan is kader stellend voor het op te stellen schoolplan van onze school.

Alvorens het stichtingsbeleid definitief vast te stellen is hierover overlegd met het directieoverleg (DO) en heeft de GMR instemming verleend aan dit koersplan voor de periode 2019-2023.

Hetgeen hierna volgt zijn de essenties van het geformuleerde beleid.

2.2. Uitgangspunt

De basis voor de ontwikkeling van onze scholen*

De piramide van Kim

In het schoolplan** wordt, op basis van de kennis van dit moment, de gewenste ontwikkeling voor de komende periode beschreven. In zo'n lange periode kunnen zich echter zaken voordoen die nu niet te voorzien zijn maar die toch van invloed kunnen zijn op de nu gemaakte plannen en die dus ook tot aanpassingen kunnen leiden.

Hoe de toekomst er uit ziet weten we nu niet. Ontwikkelingen zullen zich ongetwijfeld aandienen maar zijn niet allemaal van even groot belang voor de scholen. Bij de beoordeling daarvan moet er echter een "meetpunt" zijn op basis waarvan toetsing plaats kan vinden.

De piramide van Kim brengt dit op zeer bruikbare wijze in beeld:



Ontwikkelingen, zowel interne als externe, vragen een afweging en een reactie. Voor de schoolontwikkeling is het van belang om niet meteen in de top van de piramide " bezig te gaan" maar juist te toetsen of de onderhavige ontwikkeling past bij "de bodem van de piramide", daar waar kernwaarden en missie beschreven zijn.

De kernwaarden en missie zijn gezamenlijk (schoolteams, ouders, bestuur) vastgesteld en gelden daarmee voor alle Leerrijk! scholen. De manier waarop scholen vorm geven aan deze kernwaarden en missie is verschillend, scholen geven dat in hun schoolplan aan.

* Voor een verdere uiteenzetting ter zake verwijzen we naar bijlage 1

** Een toelichting op de plancyclus wordt in bijlage 2 gegeven

2.3. De bedoeling van Leerrijk!

Wie we zijn

Leerrijk!.....dat zijn de mensen die uitvoering geven aan de missie van Leerrijk!, het realiseren van kwalitatief goed onderwijs dat ertoe doet in deze tijd en in deze omgeving. Leerrijk! maakt contact met deze omgeving en interacteert met ouders en kinderen. De uitvoeringsdeskundigheid die de gewenste kwaliteit realiseert en de pedagogische, didactische en organisatorische kennis die nodig is om de gevraagde afstemming op de omgeving en haar populatie te realiseren heeft Leerrijk! in huis. Leerrijk! stelt zich ten doel om onderling contact tussen de scholen actief te bevorderen zodat zij samen van en met elkaar leren. Leerrijk! werkt met vakmensen. Deze: • zijn actief betrokken op kinderen, ouders, collegae en de omgeving; • hebben zelfkennis, tonen zelfreflectie, zelfdiscipline, zelfkritiek, zelf organiserend vermogen en zelfverantwoordelijkheidsbesef; • tonen pedagogische tact; • hebben aantoonbare pedagogische en didactische kennis en vaardigheden; • hebben ervaring uitend in startbekwaamheid, vakbekwaamheid en persoonlijk meesterschap; • hebben de bereidheid zich te legitimeren over het eigen handelen naar kinderen en hun ouders.

Waar we voor staan, onze bedoeling

De bedoeling van Leerrijk! is het leveren van een positieve bijdrage aan de ontwikkeling van kinderen tot zelfbewuste volwassenen die deel kunnen nemen aan de maatschappij van de toekomst.

Deze bedoeling is weergegeven in onderstaande missie:

Leerrijk! biedt een veilige, toekomstgerichte en een rijke leeromgeving waar kinderen en volwassenen vanuit hun uniciteit talenten en competenties ontwikkelen. Leerrijk! is een permanent ontwikkelende en lerende organisatie waar van elkaar en ook van de wereld wordt geleerd. Leerrijk! levert op basis van de identiteit een actieve bijdrage aan het realiseren van een leefbare en duurzame wereld. Respect voor elkaar en de omgeving is daarbij vanzelfsprekend.

Wat we belangrijk vinden, onze kernwaarden

Samenwerking: "Wij leren van en met elkaar" .

Kwaliteit

"Wij dagen kinderen en volwassenen uit om talenten en competenties veelzijdig te ontwikkelen"

Autonomie:

"Wij stimuleren passende zelfstandigheid en het nemen en dragen van verantwoordelijkheid"

Respect:

"Wij gaan respectvol om met de ander en de wereld"

Creativiteit:

"Wij moedigen innovatieve denk - en handelwijzen aan"

Voor wie we dat doen

Het bestaansrecht van Leerrijk! wordt gevormd door de in de scholen van de stichting aanwezige leerlingen en in het verlengde daarvan hun ouders en onze partners in de omgeving, zij zijn de morele eigenaren van Leerrijk! Bij alle afwegingen die Leerrijk! maakt, vragen we ons als eerste af, indien dat van toepassing is natuurlijk, welk effect deze hebben op de kinderen. Pas daarna komen de belangen van de overige geledingen in beeld. Indien belangen van leerlingen en andere belangen strijdig zijn met elkaar gaan de belangen van leerlingen voor. Ouders en hun kinderen zijn niet allen hetzelfde. Ook de samenstelling van de wijken waarin de scholen staan is niet uniform. Scholen stemmen zich dan ook af op hun omgeving, houden rekening met de bijzondere eigenschappen van de leerlingen die de school bezoeken. De scholen van Leerrijk! zijn daarin dus per definitie verschillend! Ouders zijn onze partners in de opvoeding van de aan ons toevertrouwde kinderen. Ze worden door allen die betrokken zijn bij hun kind als gesprekspartner serieus genomen, ook als de ouders kritiek hebben. Daarbij gaan we er van uit dat ouders zich bewegen binnen de uitgangspunten die in schoolplan en schoolgids geduid worden en die hen voor plaatsing van hun kind bekend gemaakt zijn.

Hoe doen we dat in de leefwereld van Leerrijk!

We streven ontwikkeling van vakmanschap na bij alle vakmensen van Leerrijk! We doen dit op basis van vertrouwen en realiseren dat in zo groot mogelijke onderlinge verbinding.

Om daadwerkelijk vakmanschap te laten zien, is professionele ruimte nodig. Vakmensen krijgen die ruimte om, uiteraard binnen de collectief gemaakte afspraken, op eigen initiatief en naar eigen inzicht te handelen en kennis en vaardigheden voluit te kunnen gebruiken in de praktijk van alle dag. Leerrijk! gelooft in het hebben van vertrouwen en gaat uit van betrokkenheid en zelfsturend vermogen van vakmensen, alsmede van de wil om mee te denken over de ontwikkeling van het eigen werk en de ontwikkeling van de collectieve ambitie. Vakmensen werken samen en denken in het belang van kinderen van Leerrijk!

De ontwikkelingsrichting van Leerrijk! bepalen we als collectieve ambitie, er is daarbij ruimte voor individuele invulling en bijdrage. Vakmensen willen zich daarover en over het werk dat zij doen verantwoorden, niet alleen aan de directie van de school of schoolbestuur maar net zo goed aan collega's en ouders. Leiderschap is ook een vak. Binnen Leerrijk! zijn schoolleiders vakbekwaam of meester in hun vak. Leiderschap is gericht op het realiseren van de collectieve ambitie van de school. Leiders werken visie gestuurd, zij durven leiding te geven en te nemen. Zij willen en kunnen verantwoordelijkheid delen. Het leiderschap is niet gekoppeld aan één persoon. Leiderschap binnen Leerrijk! is verspreid over vakmensen. Leiders in de scholen weten wie de kennis, de inzichten en de wijsheid in pacht heeft. Leiders nodigen elkaar uit, leiders staan op, leiders hanteren het principe: "wie het weet mag het zeggen en wie het kan mag het doen". Leerrijk! werkt vanuit het perspectief van dienend leiderschap, we dienen het belang van het kind. Iedere leider binnen Leerrijk! fungeert daarnaast als "hitteschild voor de ruis van buiten".

Ondersteunende systemen

Bij Leerrijk! zijn twee belangrijke groepen mensen te onderscheiden. Naast onze doelgroep bestaande uit de leerlingen en hun ouders/verzorgers, die we zien als partners van de school, is er de groep medewerkers die "het professioneel kapitaal" van Leerrijk! vormen. Voor beide groepen is eenzelfde doel te formuleren: een continue ontwikkeling! Het is daarbij aan Leerrijk! om de ondersteunende systemen voor deze continue ontwikkeling te realiseren. Identiteit, mensen, onderwijs en middelen zijn de belangrijkste beleidsgebieden van Leerrijk!. Het beleid wordt dermate "open" geformuleerd dat er voor iedere specifieke schoolcontext voldoende ruimte is om aan te kunnen sluiten bij de lokale positie en de schoolontwikkeling, tenzij de cao of wetgeving dit anders voorschrijft. Deze afspraak is geen aanleiding tot vrijblijvendheid: Leerrijk!-beleid dient vertaald te worden op schoolniveau, opgenomen te worden in de plancyclus van de school en verantwoord te worden aan de eigen medezeggenschapsraad, de eigen schoolomgeving en aan het bestuur binnen de verticale en horizontale verantwoording zoals die in Leerrijk! afgesproken is. Alle personen en geledingen binnen de stichting kunnen het initiatief nemen als het gaat om beleidsontwikkeling, daarbij oriënteert Leerrijk! zich nadrukkelijk ook "op de wereld buiten de stichting".

2.4 Koersuitspraken op stichtingsniveau

Uit bovenstaande bedoeling worden deze planperiode de volgende elementen op schoolniveau nader geconcretiseerd:

- *Het realiseren van een uitdagende leeromgeving;*
- *Het vanuit uniciteit ontwikkelen van talenten en competenties;*
- *De leerling als full partner;*
- *De ouder als full partner.*

Vanuit het beleid op stichtingsniveau dienen vervolgens beschreven te worden:

Hoe de school het leerstofjaarklassensysteem gaat verlaten (werken vanuit leerlijnen in het kader van passend onderwijs)

-Hoe er een doorgaande lijn met de voorscholen wordt gerealiseerd

-Hoe de aanbevelingen uit het ontwikkelplan voor cognitieve talenten en begaafden worden uitgewerkt

2.5 Onze missie

De Blokkendoos wil een school zijn waar alle betrokkenen samen bouwen aan een stevig bouwwerk. Met dat bouwwerk bedoelen we niet alleen de school als plaats waar onderwijs wordt gegeven, maar ook het kind die we willen stimuleren om zich te ontwikkelen tot een sterke persoonlijkheid, die in acht jaar veel 'bagage' meekrijgt om zijn weg te vinden op het vervolgonderwijs, in de maatschappij.

De collectieve ambitie van de Blokkendoos is:

WETEN WAT JE MOET DOEN ALS JE NIET WEET WAT JE MOET DOEN

Om onze missie te doen slagen is het onderstaande leidend:

**ZORG GOED VOOR JEZELF,
ZORG GOED VOOR DE ANDER,
ZORG GOED VOOR DE OMGEVING**

2.6. Onze visie

Zo zien we dat op de BLOKKENDOOS.

Inleiding.

De Blokkendoos wil een school zijn waar alle betrokkenen samen bouwen aan een stevig bouwwerk. Met dat bouwwerk bedoelen we het kind die we willen stimuleren en begeleiden om zich te ontwikkelen tot een sterke persoonlijkheid, die in ongeveer acht jaar veel 'bagage' meekrijgt om zijn weg te vinden in de maatschappij.

Het kind als 'bouwwerk'.

Ons onderwijs richt zich op de ontwikkeling van ieder kind. Ieder kind moet zo goed mogelijk kunnen deelnemen aan het maatschappelijk leven. De leerkrachten zorgen voor een evenwichtige wijze van sociaal-emotioneel leren en cognitief leren, waarbij we als school de nadruk leggen op het creatief kunnen hanteren van kennis en vaardigheden. Het kind moet actief betrokken zijn bij zijn eigen ontwikkeling. We willen de voorwaarden creëren dat een kind zich kan ontwikkelen tot een persoon die zelfstandig zijn mening en oordeel kan vormen gebaseerd op normen en waarden uit de christelijke visie op mens en maatschappij.

De school als 'bouwwerk'.

De Blokkendoos is een schoolgebouw waar gemotiveerde, enthousiaste en deskundige mensen werken, die kinderen willen ondersteunen bij hun ontwikkeling. We doen dat door ons onderwijs onderling af te stemmen op de behoeften van de kinderen, van de ouders en de maatschappij. We bieden kinderen en ouders een duidelijke structuur in de wijze van lesgeven en het maken en nakomen van afspraken. We willen een onderzoekende, lerende organisatie zijn die Passend Onderwijs verzorgt voor zoveel mogelijk kinderen. Dat betekent ook dat we niet alle kinderen onderwijs kunnen bieden, omdat onze mogelijkheden daartoe ontoereikend zijn. Voor die kinderen zoeken we samen met hun ouders naar een passende oplossing op een andere school in de regio.

ONZE KERNWAARDEN.

Samenwerking:

"Wij leren van en met elkaar".

Zo zien wij dat t.a.v. kinderen:

- De kinderen zitten en werken zoveel als gewenst is in (wisselend samengestelde) groepen om groepswork, overleg en samen leren mogelijk te maken.
- Kinderen van verschillende leeftijden werken samen aan een onderwerp. (bv keuze uur, schoolviering, wereldoriëntatie, e.d.)
- Kinderen van de bovenbouw werken samen met of lezen voor aan kinderen uit de onderbouw.

Zo zien wij dat t.a.v. leerkrachten:

- Leerkrachten en ouders organiseren samen leerzame, maar ook ontspannende activiteiten.
- In de lessen worden regelmatig verschillende coöperatieve werkvormen gebruikt.
- Leerkrachten werken samen en zijn verantwoordelijk voor hun onderlinge samenwerking en afstemming in bouwen (1-2, 3-4, 5-6 en 7-8) en op schoolniveau.

Zo zien wij dat t.a.v. ouders

- Wij nodigen de kinderen van groep 5 t/m 8 uit om bij elke rapportbespreking aanwezig te zijn samen met hun ouders. Kinderen van de groepen 1 t/m 4 zijn, indien gewenst, ook bij rapportgesprekken aanwezig.
- De schooladviezen voor het voortgezet onderwijs worden altijd gegeven met ouders en kinderen samen.
- Tijdens de jaarlijkse koffie-uurtjes per groep vragen wij ouders om 'tips en tops' (feedback) te geven over de school of de groep.

Kwaliteit

"Wij dagen kinderen en volwassenen uit om talenten en competenties veelzijdig te ontwikkelen"

Zo zien wij dat t.a.v. kinderen:

- De kinderen krijgen leerstof in verschillende niveaus aangeboden, zoveel mogelijk passend bij hun eigen mogelijkheden en wensen.
- We bieden de kinderen een zo uitdagend mogelijke leeromgeving aan.
- Wij werken regelmatig in (onderzoeks)groepen als manier om leerstof eigen te maken.
- Wij bieden de kinderen de ruimte om aan te geven wat ze willen leren of willen doen.

Zo zien wij dat t.a.v. leerkrachten:

- Elke leraar is een vakman die vanuit een innerlijke behoefte zich schoolt en zich aanpast aan de tijd (maatschappij) en de kinderen waarmee hij/zij werkt.
- Leerkrachten nemen deel aan werkgroepen (bv rekenen, sociaal-emotioneel leren, creativiteit ontwikkeling, cultuur) waarbij zij vakinhoudelijke veranderingen volgen en nieuwe ontwikkelingen vormgeven.
- Elke leraar neemt de verantwoordelijkheid voor de ontwikkeling van minimaal één vakgebied.
- We werken met het kwaliteitsbeleid van Leerrijk!

Zo zien wij dat t.a.v. ouders:

- Wij vragen aan ouders om in de driehoek ouder-kind-school nadrukkelijk hun verantwoordelijkheid te nemen als opvoeder en 'kenner' van hun kind.
- Wij vragen de ouders in de medezeggenschapsraad en ouderraad nadrukkelijk zich uit te spreken over allerlei beleidszaken die de kinderen en ouders rechtstreeks aangaan.

Autonomie

"Wij stimuleren passende zelfstandigheid en het nemen en dragen van verantwoordelijkheid"

Zo zien wij dat t.a.v. kinderen:

- We leren kinderen hoe ze kunnen leren.
- We leren kinderen verantwoordelijkheid nemen voor hun eigen ontwikkeling door hun eigen activiteiten te plannen, te werken in onderzoeksgroepen en voor het presenteren van hun eigen 'leerstof'.

Zo zien wij dat t.a.v. leerkrachten:

- Leerkrachten moeten zelf hun overleg plannen met collega's. De directie plant alleen teambijeenkomsten voor het voltallige team.
- Elke leraar legt rekenschap af aan zijn collega's, directeur en aan de ouders over zijn werk op school met de kinderen.
- De rol van de leerkracht wordt meer begeleidend en coachend en minder sturend.

Zo zien wij dat t.a.v. ouders:

- Ouders zijn geen afnemers (klanten), maar partners. Wij treden ouders tegemoet als mededeskundigen in de begeleiding van hun kind. We nodigen ouders uit om vanuit die rol actief mee te denken over de beste aanpak van hun kind in de groep.
- We stellen ouders in staat om mee te denken, mee te doen, mee te leven en mee te beslissen. Dat geldt ook voor de besluitvorming over schoolbeleid.

Respect

"Wij gaan respectvol om met de ander en de wereld"

Zo zien wij dat t.a.v. kinderen:

- Kinderen krijgen de fysieke ruimte om op de speelplaats vrij te kunnen spelen. Groepen 3, 4 en 5 spelen niet tegelijkertijd met de groepen 6, 7 en 8.
- Kinderen worden voorbereid op het integreren en actief deelnemen in de groep (school), in de wijk en in de samenleving (actief burgerschap)

- Kinderen, ouders en leerkrachten wordt zeer regelmatig om hun mening gevraagd, en ze mogen hun mening altijd ongevraagd respectvol geven aan elkaar. We gebruiken daarvoor o.a. standaard vragenlijsten en de verschillende koffie-uurtjes.
- Kinderen spreken de leerkracht aan met juffrouw of meneer, de leerkracht spreekt de kinderen met de voornaam aan.

Zo zien wij dat t.a.v. leerkrachten:

- Leerkrachten, ouders en kinderen gaan respectvol met elkaar om.
- De schoolleiding en de leraar hebben een dienende houding ten aanzien van onze collectieve ambitie.

Zo zien wij dat t.a.v. de ouders:

- Ouders spreken respectvol over en gaan respectvol om met kinderen en medewerkers van de school.

Creativiteit

"Wij moedigen innovatieve denk- en handelwijzen aan"

Zo zien wij dat t.a.v. kinderen:

- Tijdens de instructielessen wordt zoveel mogelijk gewerkt met verschillende manieren van vragen stellen: open vragen, gesloten vragen, brainstormen, mindmappen, associëren, enzovoorts.
- Wij vragen de kinderen om nieuwe ideeën voor allerlei soorten (buiten)schoolse activiteiten.

Zo zien wij dat t.a.v. leerkrachten:

- Van de leerkrachten verwachten we dat ze onderzoekend in hun vak staan en vernieuwend kunnen denken en werken.

Zo zien wij dat t.a.v. ouders:

- Wij vragen de ouders om nieuwe ideeën voor allerlei soorten (buiten)schoolse activiteiten.

Wij willen een veilige, toekomstgerichte en uitdagende leeromgeving bieden waar kinderen en volwassenen vanuit hun uniciteit talenten en competenties ontwikkelen.

- In alle groepen worden zoveel mogelijk eigentijdse leermiddelen ingezet.
- We werken vanuit vertrouwen in de driehoek kind-ouder-school. Ieder heeft daarbij een belangrijke bijdrage om tot succesvolle ontwikkeling van ieder kind te komen.
- De actualiteit is met regelmaat onderwerp van gesprek en van leren: we gebruiken hiervoor o.a. lessen van Nieuwsbegrip XL en Nieuwsrekenen, wereldoriëntatie, Kwinklessen sociaal-emotioneel leren, school-tv en het Jeugdjournaal.
- Vanaf groep 5 krijgen de kinderen op een eigentijdse manier Engelse les (Groove me)
- Kinderen en leerkrachten geven en krijgen regelmatig opbouwende feedback en worden in gesprekken aangemoedigd hun successen én hun leerpunten te benoemen.
- De school gebruikt de computer/tablet als oefen middel, maar daarnaast ook als middel om kennis 'van buiten af' binnen de school te halen.
- Iedereen (kinderen, leerkrachten en ouders) moet zich veilig kunnen voelen op de Blokkendoos. Dat moet o.a. blijken uit regelmatig uitgevoerde peilingen onder kinderen, ouders en leerkrachten.
- De school is opgeruimd, schoon en sfeervol aangekleed.
- De omgeving van de school is veilig voor kinderen. We hebben goede contacten met het buurtpreventie team. Er is een gemarkeerde oversteekplaats voor de school en alle straten zijn opgenomen in de 30 km zone. De Blokkendoos behoudt het Brabants Verkeersveiligheids Label. (BVL)

ONZE VISIE

Wij willen een onderzoekende, lerende organisatie zijn waar van elkaar en ook van de wereld wordt geleerd.

Zo zien wij dat:

- Tijdens groepsgesprekken en kind gesprekken leren we de kinderen reflecteren op hun eigen handelen.
- Leraren willen leren, onderzoeken en verbeteren. Leraren willen als een team samenwerken om tegemoet te kunnen komen aan de onderwijsbehoeften van onze kinderen.
- Elke leraar neemt en krijgt ruimte om een bijdrage te leveren aan onze collectieve ambitie.
- We nemen actief deel aan activiteiten die vanuit de regio georganiseerd worden, zoals muziekproject van Sophia's Vereniging, excursies in de Loonse- en Drunense duinen, bezoek kamp Vught, sporttoernooien, Kunstmenu, kindervakantiewerk, enzovoorts.

Wij willen op basis van onze identiteit een actieve bijdrage leveren aan het realiseren van een leefbare en duurzame wereld. Respect voor elkaar en de omgeving is daarbij vanzelfsprekend.

Zo zien wij dat:

- Wij onderhouden een band met de plaatselijke katholieke geloofsgemeenschap, zodat ouders de gelegenheid krijgen om hun kinderen deel te laten nemen aan kerkelijke activiteiten. (o.a. kindervieringen, eerste communie, Vormsel)
 - We gaan milieubewust om met ons afval.
 - We organiseren acties en projecten ten behoeve van onze medemensen dichtbij (bv. Voedselbank) en ver weg (St. Maarten)
1. Kinderen en leerkrachten krijgen de ruimte om verantwoordelijkheid te nemen voor hun eigen ontwikkeling.
 2. Elke leraar werkt met inzet, toewijding en enthousiasme vanuit onze gezamenlijke visie, aan onze collectieve ambitie.
 3. We willen uitdagend onderwijs van hoge kwaliteit realiseren, omdat we in een snel veranderende maatschappij leven.
 4. We tonen respect voor elkaar en de omgeving.
 5. Leren en ontwikkelen doen we individueel én samen, maar in onderling verband.
 6. Kinderen en ouders zijn onze full partners.
 7. Sociaal emotioneel leren en cognitief leren vinden we even belangrijk.
 8. De actualiteit, onze omgeving is een wezenlijk onderdeel van ons onderwijs.

2.7 en 2.8 Vertaling van onze visie naar koersuitspraken voor 2019-2023 en de gevolgen van de koersuitspraken voor het team

Inleiding.

De Blokkendoos heeft de afgelopen jaren een koerswijziging ingezet die we de komende jaren natuurlijk willen voortzetten. Onze inzet is en blijft het zichtbaar vergroten van het **welbevinden** en de **betrokkenheid** van kinderen, ouders en leerkrachten.

Leerkrachten ontwikkelen zich om uitstekende 'snappers' van kinderen te worden. Als sterke pedagoog gaan ze uit van verschillen, kunnen deze herkennen, erkennen en benutten. Onze organisatie zal op vele manieren het vakmanschap en de bevoegdheid van de leerkracht ondersteunen

en stimuleren. Daarom krijgen leerkrachten vanuit vertrouwen veel ruimte om initiatieven te nemen, samen te werken, en te reflecteren. De rol van de leerkracht verandert steeds meer van sturend naar begeleidend.

De leidinggevenden brengen focus aan op deze schoolontwikkeling (op leren gericht leiderschap). Dat betekent dat de leidinggevenden sturen op het met succes vergroten van bevoegdheid en vakbekwaamheid van de teamleden, waardoor de teamleden zich eigenaar weten van de schoolontwikkeling.

De komende planperiode wordt '**samenhang**' het sleutelwoord voor onze ontwikkeling.

We willen samenhang leren zien en bewerkstelligen in de verschillende ontwikkelingen die we al ingezet hebben en die we de komende periode verder voortzetten.

Samenhang zien én bewerkstelligen in alle 'soorten' leesonderwijs (aanvankelijk, voortgezet technisch, begrijpend studerend).

Samenhang zien én bewerkstelligen tussen ons leesonderwijs en wereldoriëntatie / thematisch werken en cultuuronderwijs.

Om de samenhang te kunnen zien én te bewerkstelligen gaan we **samen leren** in zowel kleine groepen (bouw 1-2, 3-4, 5-6 en 7-8) als in de grote groep (team). We maken gebruik van o.a. feedback- en reflectiegesprekken, studiemomenten, leerkringen van Leerrijk!, analyse van data, ouder- en kind gesprekken.

Onze koersuitspraken willen we in dit verband zien.

I. Koersuitspraken met betrekking tot onderwijs.

1. De Blokkendoos gaat het leesonderwijs herstructureren. Alle vormen van lezen stellen we in dienst van het vergroten van de **leesbeleving**. Doel is om effectiever om te gaan met de onderwijstijd voor lezen en tegelijkertijd de opbrengsten te verhogen. We zoeken nadrukkelijk de samenhang met wereldoriëntatie.
2. De Blokkendoos brengt de basiskwaliteit op een hoger niveau. Door het structureel vergroten van het gevoel van competentie en autonomie van de kinderen worden leeropbrengsten verhoogd. Inzicht in de onderwijsbehoeften en deze kunnen vertalen naar concrete aanpassingen in pedagogische aanpak, didactiek en leerstofaanbod (groepsoverzicht en weektaak) is daarbij voorwaardelijk.
3. De Blokkendoos gaat m.b.v. externe deskundigen een reëel cultuur- educatief onderwijsprogramma opzetten. We volgen hierbij de Cultuurloper. We zoeken nadrukkelijk de samenhang met wereldoriëntatie.
4. De Blokkendoos gaat het wereld oriënterend onderwijs opnieuw inrichten. Voor alle leeftijdsgroepen willen we het onderzoekend- en ontdekkend leren nader inhoud geven.
5. De Blokkendoos wil inhoudelijk meer invulling geven aan het kind centrum De Blokkendoos i.s.m. kinderopvang KMB.

Gevolgen van de koersuitspraken voor het team

- We vergroten analysevaardigheden van leerkrachten m.b.t. tot de LOVS toetsen en de ZIEN-vragenlijsten. Betrokkenheid (autonomie en competentie), welbevinden en veiligheidsbeleving worden 1 of 2 keer per jaar geanalyseerd en besproken. Dit resulteert in actiepunten m.b.t. onderwijsbehoeften van het individuele kind, maar mogelijk ook van de groepsaanpak. Hiermee vergroten wij het pedagogisch-didactisch handelingsrepertoire van de leerkracht. Ruime aandacht krijgt ons aanbod en werkwijze voor de meer dan gemiddeld begaafde leerling. (op leren gericht zijn, op leren gericht gebruik van data)
- Het vergroten van de leesbeleving wordt het doel om het aanvankelijk-, technisch-, begrijpend- en studerend lezen te gaan zien als middel om de wereld beter te begrijpen. Alle leerkrachten zullen hiervoor de benodigde aanpassingen gaan doen in hun aanbod en didactiek. Kennis hebben en krijgen van de leerlijnen is hiervoor noodzakelijk. (op leren gericht zijn, op leren gericht gebruik van data)

- We gaan een nieuwe methodiek voor wereldoriëntatie gebruiken, met inherent daaraan het leren werken met onderzoeksvragen en in onderzoeksgroepen. In alle bouwen zal het accent meer komen liggen op het thematisch werken.
- We vergroten de vaardigheid om kind- en oudergesprekken te voeren.
- In samenwerking met externe partners (o.a. KMB) willen we komen tot het nader onderwijsinhoudelijk inrichten van het kind centrum De Blokkendoos.
- We geven alle 21 eeuwse vaardigheden aandacht door middel van lessen mediawijsheid, gebruik van Prowise, vaardigheden in presentatietechnieken, e.d..
- Leerkrachten en kinderen leren in het dagelijks schoolwerk reflectie te gebruiken als krachtig middel om te komen tot leren.
Het werken met een goed opgebouwde weektaak geeft hiervoor ruime mogelijkheden.
- We maken een dyscalculie protocol.

II. Koersuitspraken met betrekking tot organisatie.

- We bouwen aan een onderzoekende schoolcultuur. Wij organiseren de school zo, dat er gedeeld en gespreid leiderschap ontstaat. Daartoe worden alle betrokkenen, kinderen, leerkrachten en schoolleiding, telkens weer uitgedaagd om verantwoordelijkheid te nemen voor hun eigen ontwikkeling.
- We ontwikkelen onze kwaliteitszorg op basis van evalueerbare doelen. Daarbij zien we het kunnen reflecteren en feedback geven als essentiële bouwstenen voor kwalitatief goed onderwijs.
- Wij willen de kinderen en hun ouders bewust betrekken in de ontwikkeling van het kind door ze beiden als full partner te beschouwen.

Gevolgen van de koersuitspraken voor het team

- Elke leerkracht heeft een coördinerende taak op schoolniveau (gespreid leiderschap en verantwoordelijkheid), waarbij we gebruik maken van het specialisme en de competenties van de leerkracht.
- Kwaliteitszorg is een zaak van het hele team. Daarom zetten we instrumenten (o.a. ParnasSys, ZIEN) in om leren en het verduurzamen hiervan zichtbaar te maken.
- Inhoud en vorm geven aan de organisatorische samenwerking met stichting Kind centrum Midden-Brabant (KMB)
- De Blokkendoos blijft deelnemen aan het scholen netwerk voor Autopiësis.

III. Koersuitspraken met betrekking tot personeel.

- Maandelijks gezamenlijk overleggen, bijscholen.
- Gesprekscyclus: startgesprek (aug-sep), groepsgesprekken (najaar-voorjaar), voortgangsgesprek (najaar en/of voorjaar),
- Leren reflecteren en feedback geven als basisvaardigheid voor elke medewerker van de Blokkendoos

Gevolgen van de koersuitspraken voor het team

- Vaststellen welke leerkracht basis bekwaam is en welke vakbekwaam / excellent. In gesprekken vaststellen wat nodig is om vakbekwaam / excellent te worden en/of te blijven. De bekwaamheidsontwikkeling van de medewerker wordt vastgelegd in het bekwaamheidsdossier
Het persoonlijk ontwikkelingsplan wordt jaarlijks geactualiseerd door de werknemer in samspraak met de leidinggevende.
- Alle leerkrachten volgen de maandelijks teambijeenkomsten en worden gestimuleerd zich aan te sluiten bij een leerkring van Leerrijk!.
- Leerkrachten koppelen in het team terug wat ze aan wijsheden hebben opgedaan tijdens externe studie- en bijscholingsmomenten en leerkringen.

IV. Koersuitspraken met betrekking tot beheer.

1. We gaan in deze planperiode investeren in:
 - wereld oriënterend onderwijs
 - leesonderwijs
 - renovatie van de school en nieuw meubilair

Gevolgen van de koersuitspraken voor het team

- Voor investeringen op onderwijskundig gebied zijn er werkgroepen samengesteld die de investering / vernieuwing inhoudelijk voorbereiden.
- Voor de renovatie van de school zal er samen met de kinderen (leerlingenraad) en de ouders (MR en OR) een werkgroep worden samengesteld om ideeën te verzamelen, te bespreken en in overleg met de aannemer ten uitvoer te brengen.

Ook in de komende planperiode zal nadrukkelijk de aandacht liggen op het realiseren van de vijf gewoonten:

-op leren gericht zijn

Doel van ons onderwijs is niet continueren wat we hebben maar systematisch aanpassen en verbeteren daar waar we data analyse nodig achten. Aan de houding van alle leerkrachten is dat te zien.

-op leren gericht leiderschap

We werken met zogenaamde kartrekkers die de verschillende onderdelen van de leerlijnen monitoren of een aanzet geven tot verbetering

-op leren gericht gebruik van data

We verzamelen jaarlijks op gebied van leerresultaten (o.a. Cito LVS) welbevinden, betrokkenheid en sociale competenties, pesten en pestbeleving (ZIEN) de data en analyseren die om beleidsaanpassingen te onderbouwen.

-op leren gerichte interactie

Personeel werkt samen in bouwen om het onderwijs aan groepen leerlingen vorm te geven. Door overleg en samenwerking maar ook met ouders en kinderen zal dit vorm krijgen

-op leren gerichte innovatie

Verbetering van ons onderwijs is als we gericht zijn op en werken volgens de PDSA cirkel (Plan Do Study Act) In onze maandelijkse bijeenkomsten gaan we gezamenlijk aan de slag om innovatie daadwerkelijk vorm te geven. Hierbij zal de kartrekker, de IB-er en de directie mede vormgever zijn van het te doorlopen proces.

2.9. Tijdpad uitwerking koersuitspraken

In onderstaand schema wordt een duiding gegeven ten aanzien van het tijdstip waarop de diverse thema's uit de koersuitspraken aan de orde zullen komen.

Koersuitspraken Leerrijk!	2019-2020	2020-2021	2021-2022	2022-2023
Verhogen Basiskwaliteit (het vanuit uniciteit ontwikkelen van talenten en competenties)	x	x	x	x
Kind Centrum met KMB (de ouder als full partner)		x	x	x
Koersuitspraken Blokkendoos	2019-2020	2020-2021	2021-2022	2022-2023
Herstructureren leesonderwijs (het realiseren van een uitdagende leeromgeving)	x accent	x	x	x
Wereld oriënterend onderwijs (het realiseren van een uitdagende leeromgeving; de leerling als full partner)	x	x accent	x	x
Cultuuronderwijs (het realiseren van een uitdagende leeromgeving)	x	x	x accent	x

2.10 Gevolgen van de koersuitspraken voor de investeringen

In onderstaand schema worden de uit de koersuitspraken voortkomende noodzakelijk geachte investering weergegeven. Deze worden in de meerjaren investeringsbegroting ingevoegd.

Investerings	2019-2020	2020-2021	2021-2022	2022-2023
leesonderwijs	€ 20.500.-	€	€	€
Wereld oriënterend onderwijs	€ 11.000.-	€	€	€
Cultuuronderwijs	€	€ 4000.-	€	€
renovatie	€	€	onbekend	€
Meubilair na renovatie	€	€	€ 70.000.-	€
kasten	€	€ 2000.-	€	€
gymzaal	€	€ 13.000.-	€	€
ICT	€	€ 25.000.-	€	€

3. ONZE OPDRACHT

3.1 Inleiding

Dit hoofdstuk is dragend voor ons werk in de komende schoolplanperiode. We verantwoorden hier vanuit welke opvattingen ons onderwijs verzorgd wordt. Deze opvattingen zijn gebaseerd op de visie van het schoolteam en de conclusies die we als schoolteam getrokken hebben uit de verzamelde gegevens. Dit alles binnen de kaders van de relevante wetgeving en het koersplan van de stichting.

In de Wet op het Primair Onderwijs staat beschreven aan welke eisen het onderwijs moet voldoen. Ook de Wet Passend Onderwijs stelt eisen aan de inrichting van ons onderwijs.

In de hierna volgende paragrafen wordt aangegeven op welke wijze wij invulling geven aan deze wettelijke eisen.

3.2. Ononderbroken ontwikkeling (OP1)

Artikel 8 lid 1 van de WPO geeft aan: Het onderwijs wordt zodanig ingericht, dat de leerlingen een ononderbroken ontwikkelingsproces kunnen doorlopen. Het wordt afgestemd op de voortgang in de ontwikkeling van de leerlingen.

Op onze school geven we hieraan als volgt vorm:

Om in beginsel een ononderbroken ontwikkelingsproces te kunnen doorlopen is onze school klassikaal ingericht. Binnen die klassikale structuur zijn er zeker mogelijkheden om een eigen leer-tempo kans te geven. Ook kunnen er in uitzonderlijke gevallen klassen worden overgeslagen. Binnen die klassikale structuur zorgen methodes voor de leerlijnen. Hierdoor zijn de voorwaarden geschapen om een onderwijsleersituatie te scheppen die het mogelijk maakt dat de leerlingen een ononderbroken ontwikkelingsproces kunnen doorlopen op alle aspecten van hun ontwikkeling. Deze aspecten betreffen onder andere de verstandelijke, sociale, motorische, emotionele en creatieve ontwikkeling.

Op onze school gaan we dit als volgt doen:

De Blokkendoos is de laatste jaren al volop bezig om van kennisoverdracht naar betekenisvol actief leren te groeien. Maar we vinden ook dat kennisoverdracht nog steeds noodzakelijk blijft voor alle kinderen. We werken met doelen en hanteren veel zelfevaluatie. Met het herstructureren van ons leesonderwijs willen we de leerlijnen van de verschillende soorten lezen (aanvankelijk-, voortgezet technisch-, begrijpend- en studerend lezen) gebruiken om effectiever om te gaan met de leertijd, kinderen meer zelfverantwoordelijkheid te geven voor hun leren lezen. Uitgangspunt hierbij is het vergroten van de leesbeleving van elk kind.

3.3. Brede ontwikkeling

Artikel 8 lid 2 WPO geeft aan: Het onderwijs richt zich in elk geval op de emotionele en de verstandelijke ontwikkeling, en op het ontwikkelen van creativiteit, op het verwerven van noodzakelijke kennis en van sociale, culturele en lichamelijke vaardigheden. Dit geven wij op de volgende wijze vorm:

Dit geven wij op de volgende wijze vorm:

Onze school werkt aan een brede ontwikkeling omdat alleen zo kinderen goed voorbereid worden op hun toekomst. In ons onderwijs zijn daarom een aantal richtingwijzers ingebed:

- Actief zijn, initiatieven nemen en plannen maken De begrippen 'actie' en 'initiatieven' wijzen op het actieve aandeel van kinderen in hun eigen ontwikkeling. Dat stimuleren wij in onze lessen.
- Communiceren en taal. Communicatie wil zeggen dat kinderen contacten aangaan met anderen en daarbij meerdere communicatievormen gebruiken. Niet alleen verbale, maar ook non-verbale; d.m.v. bijvoorbeeld gelaatsuitdrukkingen, gebaren en lichamelijk contact geven partners boodschappen aan elkaar door: bv. genegenheid, respect, afkeer, schrik. Taal is dus een wezenlijk communicatiemiddel.
- Samen spelen en samen werken. Samen spelen en werken zijn sociale activiteiten. In al die sociale activiteiten leren kinderen van de voorbeelden in handelingen, taal of oplossingen voor problemen, die ze van anderen zien.
- Verkennen van de wereld. Ontwikkeling is geleidelijk ingroeien in de wereld. Kinderen zijn meestal geïnteresseerd in hun wereld en zijn erop uit daar deel van uit te maken; dat maakt dat er van ontwikkeling sprake kan zijn. Het is van belang dat kinderen de houding en de vaardigheden ontwikkelen waarmee ze zich in de omringende wereld oriënteren: interesse, behoefte om te onderzoeken en te experimenteren. Vragen stellen, onderzoekende houding aannemen, informatieve bronnen raadplegen, methoden bedenken voor de oplossing van een probleem, samenwerken, peerfeedback geven, reflecteren zijn voorbeelden van gewenste vaardigheden. Daarnaast gaat het om het leren deelnemen aan de sociaal-culturele werkelijkheid.
- Uiten en vormgeven. Bij uiten en vormgeven gaat het erom de kinderen te helpen om hun gevoelens, ervaringen, gedachten en ideeën te uiten. Dat kan door te spelen, door te bewegen en te dansen, door te praten en te vertellen, door beeldend te vormen zoals tekenen, boetseren, door dingen of constructies te maken, door teksten te maken en te schrijven. Dit is in emotioneel en sociaal opzicht van belang.
- Voorstellingsvermogen en creativiteit. Voorstellingsvermogen is je in gedachten voorwerpen, gebeurtenissen en situaties voorstellen. Eerst, in het stadium van het aanschouwelijk denken, hebben kinderen objecten en situaties direct zichtbaar en tastbaar nodig om daarover te praten en te denken. Naarmate ze meer voorstellingen of mentale beelden van de wereld om hen heen hebben opgebouwd, zijn ze ook steeds meer in staat om op basis daarvan te denken en te handelen.
- Omgaan met symbolen, tekens en betekenissen. Representerende activiteiten dragen bij aan de denkontwikkeling doordat het kind zich ervan bewust is dat de representatie niet hetzelfde is als de werkelijkheid maar daarnaar verwijst. Deze functie vormt de spil van alle bewuste denkactiviteit en is de basis van de leeractiviteit. Voor een deel bestaat onze cultuur uit abstracte grafische tekens, zoals letters, cijfers, schema's, modellen of statistieken. Kinderen kunnen de betekenissen daarvan (later) leren begrijpen als ze (eerder) veel ervaringen met concrete representaties hebben opgedaan.
- Zelfsturing en reflectie. We spreken van zelfcontrole als het gaat om het uitvoeren van een taak of opdracht zonder de directe aanwezigheid of de controle van de opdrachtgever. Het is een vorm van controle waarin het kind in staat is zich niet af te laten leiden door allerlei prikkels van buitenaf en zich aan de uitvoering van de taak of opdracht te houden zoals die vooraf is vastgesteld of afgesproken.
- Onderzoeken, redeneren en probleem oplossen. Dit zijn cognitieve kwaliteiten die te maken hebben met strategisch handelen en met vooruitdenken op nieuwe situaties en gebeurtenissen. Onderzoeken is een basishouding; kinderen moeten er actief op uit zijn situaties te onderzoeken, te analyseren en te begrijpen. Het impulsieve spontane handelen maakt geleidelijk aan plaats voor bewust handelen, waarin kinderen zich oriënteren voor ze aan de uitvoering beginnen.

3.4. Ontwikkeling in beeld (OP2)

Wat wordt er ten minste van de school verwacht volgens het Onderzoekskader van de Inspectie?

De school verzamelt vanaf binnenkomst met behulp van een leerling- en onderwijsvolgsysteem systematisch informatie over de kennis en vaardigheden van haar leerlingen. Voor de kennisgebieden taal en rekenen/wiskunde gebeurt dit vanaf groep 3 met betrouwbare en valide toetsen die tevens een indicatie geven van de bereikte referentieniveaus. Leraren vergelijken deze informatie met de verwachte ontwikkeling. Deze vergelijking maakt het mogelijk om het onderwijs af te stemmen op de onderwijsbehoeften van zowel groepen als individuele leerlingen.

Wanneer leerlingen niet genoeg lijken te profiteren, analyseert de school waar de ontwikkeling stagneert en wat mogelijke verklaringen hiervoor zijn. Vervolgens bepaalt zij wat er moet gebeuren om eventuele achterstanden bij leerlingen te verhelpen.

De manier waarop wij de ontwikkeling van leerlingen volgen:

Op onze school zitten ruim 250 leerlingen. Hoewel deze leerlingen in groepen zijn geplaatst, wil dat nog niet zeggen dat ze alleen als groep worden gezien. Wij vinden het belangrijk dat ieder kind wordt gezien als individu en gerespecteerd wordt. Dit betekent dat we willen proberen zorg op maat te geven. Leidraad bij het onderwijsleerproces is het schoolplan, waarin staat welke leerstof in welke groep wordt aangeboden en op welke manier dat mogelijk is. Toch kan het betekenen dat een kind bepaalde leerstof (nog) niet aankan of juist zo snel leert, dat sneller door de leerstof heen gaan gewenst is. Dit zou kunnen blijken op verschillende manieren:

Op grond van observaties van de groepsleerkracht bij de diverse toets momenten door het schooljaar, waarbij de gegevens in het leerlingvolgsysteem worden opgenomen en de resultaten te laag zijn of alleen maar hoog zijn. In dit soort situaties wordt de leerling doorgesproken met de ib-er van de school. Er volgt een hulp/adviesgesprek en daarna wordt een plan van aanpak gemaakt door de leerkracht en de ib-er. Deze aparte leerlijn kan gericht zijn op extra ondersteuning of herhaling, maar ook op verdieping of verrijking. De individuele hulp wordt door de leerkracht gegeven tijdens de schooltijden, vooral tijdens de momenten van zelfstandig werken en of weektaak. Soms komt het voor dat extra ondersteuning buiten de groep gegeven wordt. Na verloop van tijd wordt deze extra hulp geëvalueerd en bekeken of de leerling weer het klassikale werktempo overneemt, of dat verdere hulp noodzakelijk is. In de bovenbouwgroepen kan het voorkomen dat extra hulp geboden wordt via een huiswerkopdracht.

Als we dan na enige tijd niet de noodzakelijke oplossing kunnen aanreiken dan volgen we het volgende schema:

- De ouders worden op de hoogte gesteld door de groepsleerkracht en de ib-er tijdens een daarvoor geregeld gesprek;
- Aan hen wordt een voorstel gedaan over een vervolgprocedure, er wordt gevraagd of de leerling gespreksonderwerp mag zijn op een spreekuur met een externe ambulant begeleider en/of orthopedagoog;
- De resultaten van het spreekuur kunnen een aantal vervolgstappen inhouden:
 - het kan inhouden dat de ib-er een pedagogisch-didactisch onderzoek doet bij het kind,
 - of dat de orthopedagoog wordt gevraagd een observatie te doen in de groep,
 - of een onderzoek naar intelligentie en/of schoolvorderingen te doen;
 - Als de ouder ermee instemt, volgt een van deze aangegeven mogelijkheden;
 - Verslag van de observatie en/of psychologische test wordt met de ouders doorgesproken;
 - er wordt een plan van aanpak gemaakt;

De vorderingen van kinderen die een onderzoek hebben gehad worden (zo lang als dat nodig is) steeds opnieuw besproken.

Ondersteuningsteam

De Blokkendoos heeft een ondersteuningsteam. In dat team wordt de cyclus van het handelingsgericht werken door de interne begeleider samen met de leraren vormgegeven o.a. door middel van de groeps- en leerling besprekingen. De directeur, een ambulante begeleider of een andere disciplines sluiten in dat overleg aan.

Het accent in de bespreking ligt op het vaststellen van de ondersteuningsbehoefte van de leerling en worden afspraken gemaakt over de inzet van extra en aanvullende activiteiten door de school vallend binnen de basisondersteuning. Het ondersteuningsteam stelt ook vast voor welke leerlingen geldt dat zij, ondanks alle ondersteuning door de school, de basisondersteuning dreigen te overstijgen en waarbij de continuïteit van de schoolloopbaan in het geding komt.

Voor bijna alle leerlingen van de Blokkendoos geldt dat de school voldoende deskundigheid en mogelijkheden in huis heeft om goed onderwijs te bieden. Voor die kinderen die hulp 'van buiten' nodig hebben, heeft Leerrijk! een bovenschools deskundige die samen met het ondersteuningsteam het Multi Disciplinair Overleg (MDO) vormt.

Multi disciplinair Overleg

De bovenschools deskundige voert een professionele dialoog met de leden van het ondersteuningsteam van de school en de ouders over de ondersteuningsvraag van de leerling. Wordt besloten tot een aanvraag bij de Toelatings- en Advies Commissie (TAC), dan wordt een startdocument 'Ontwikkelingsperspectief' opgesteld. Dit perspectief wordt samen met de Arrangementsaanvraag opgestuurd naar de TAC. De intern begeleider van de school is verantwoordelijk voor beide documenten.

In het aanvraagformulier staat verwoord wat de professionals willen bereiken met het kind. Tevens wordt aangegeven hoe de extra ondersteuning ingericht zou moeten worden en voor welke periode. De TAC beoordeelt de aanvraag op inhoud en of de aanvraag voor extra ondersteuning gegrond is en formuleert een advies, kent een arrangement toe en indien nodig geeft zij een toelaatbaarheidsverklaring af voor speciaal (basis-)onderwijs.

3.5. Resultaten, toetsing en afsluiting**Wat wordt er ten minste van de school verwacht volgens het Onderzoekskader van de Inspectie?**

De cognitieve eindresultaten liggen op het niveau dat op grond van de kenmerken van de leerlingenpopulatie verwacht mag worden. Dit betekent dat de eindresultaten op de kernvakken Nederlandse taal en rekenen/wiskunde voldoen aan de gestelde norm.

Alle leerlingen (behoudens wettelijke uitzonderingen) in leerjaar 8 maken een eindtoets. Tijdens de schoolperiode maken ze toetsen van het leerlingvolgsysteem, waarmee in elk geval de kennis en vaardigheden op het terrein van Nederlandse taal en rekenen en wiskunde worden gemeten. De leraren nemen de toetsen af conform de voorschriften.

Ouders worden geïnformeerd over de vorderingen van de leerlingen. Alle leerlingen krijgen een advies voor het vervolgonderwijs. De school hanteert hierbij een zorgvuldige procedure.

De bestemming van leerlingen na het verlaten van de school is bekend en voldoet ten minste aan de verwachtingen van de school.

Toetsing en Leerling Volg Systeem (LVS)

Wij proberen elk kind die aandacht te geven die het nodig heeft. Dat betekent dat er verschillen kunnen zijn en wij willen daar ook mee omgaan. Er wordt extra aandacht besteed aan kinderen met leer- of gedragsproblemen en kinderen die meer dan gemiddeld begaafd zijn.

De verantwoordelijkheid van de zorg voor het kind ligt op de allereerste plaats bij de leerkracht.

We observeren en hanteren een leerlingvolgsysteem voor sociale competenties en voor leervakken. Om een goed beeld te krijgen worden toetsen afgenomen. De toetsen op leergebied die we afnemen zijn ontwikkeld door de Cito-groep.

Bij al deze toetsen is er een landelijk vastgestelde normering. Daardoor wordt het mogelijk om uw kind te vergelijken met:

- zichzelf (bv. leest het kind meer woorden dan bij de vorige test)
- de andere kinderen in de groep
- een landelijke normgroep (hoe brengt het kind het eraf wanneer het vergeleken wordt met andere kinderen van dezelfde leeftijd).

Om de vaardigheid van een kind te bepalen, wordt het aantal goede antwoorden dat een kind scoort omgezet in een vaardigheidsscore.

Deze vaardigheidsscores zijn ingedeeld in vijf niveaus:

- A** goed ($\pm 25\%$ hoogst scorende leerlingen)
- B** voldoende tot ruim voldoende ($\pm 25\%$ boven het landelijk gemiddelde)
- C** matig ($\pm 25\%$ onder het landelijk gemiddelde)
- D** matig tot onvoldoende ($\pm 15\%$ onder het landelijk gemiddelde)
- E** onvoldoende ($\pm 10\%$ laagst scorende leerlingen)

De uitslagen van de Cito-toetsen zijn uitsluitend bedoeld om zicht te krijgen op de cognitieve ontwikkeling van uw kind over een langere periode.

Bij de rapporten spelen alleen de observaties door de leerkrachten en de resultaten van de toetsen behorend bij de methodes een doorslaggevende rol.

In de groepen 3 t/m 8 worden toetsen afgenomen met betrekking tot technisch lezen, begrijpend lezen, spelling, leeswoordenschat en rekenen.

Drie minuten toets (DMT)

Een goede technische leesvaardigheid is een essentiële voorwaarde voor begrijpend lezen. Bij de drie minuten toets ligt de nadruk op de snelheid waarmee leerlingen afzonderlijke woorden kunnen verklanken.

De AVI-toets kaarten Het doel van de AVI-toets kaarten is het technisch leesniveau van de kinderen vast te stellen. De tijd die de kinderen nodig hebben voor het lezen van dat verhaal en het aantal fouten dat ze lezen, bepalen samen het AVI-niveau.

Begrijpend lezen

Om de betekenis van een tekst te begrijpen moeten kinderen niet alleen de betekenis van de woorden en zinnen kennen, maar ook de samenhang tussen zinnen doorzien.

(Lees)woordenschat

Aan de basis van alle taalvaardigheden ligt de woordenschat. Woorden en hun betekenis staan centraal bij het lezen, het luisteren, het schrijven en spreken.

Spelling

De spelling van woorden is een technisch aspect (het aanleren van de juiste schrijfwijze van het Nederlands) van de schrijfvaardigheid.

Toets Rekenen – Wiskunde (rekenen)

De toetsen van rekenen zijn zo samengesteld dat wij de rekenprestaties, die we op verschillende momenten hebben verzameld, met elkaar kunnen vergelijken. De volgende onderdelen kunnen aan bod komen: getallen en bewerkingen; meten, tijd en geld.

Studievaardigheden (groep 8)

Om efficiënt en effectief te studeren zijn studievaardigheden van groot belang. Daarom is het vermogen om teksten samen te vatten, informatie te vinden, kaart te lezen en uit de voeten te kunnen met schema's, tabellen en grafieken mede bepalend voor het verdere schoolsucces van uw leerlingen.

Entreetoets (groep 7)

Voor deze leerlingen hanteren we in het tweede half jaar van groep 7 de Cito entreetoets. Deze toets beperkt zich tot de onderdelen rekenen, taal en informatieverwerking.

Centrale eindtoets

In groep 8 volgt in april de IEP eindtoets. Over deze toets worden ouders en kinderen in de maand september geïnformeerd, o.a. middels een informatieavond.

Aan het einde van ieder schooljaar krijgt het kind, tezamen met het tweede rapport, een Cito-resultaten overzicht mee naar huis.

Overgang naar het Voortgezet Onderwijs

Normaal gesproken verlaat het kind na groep 8 de school om naar het voortgezet onderwijs te gaan. Ouders van groep 8 worden in september / oktober op de hoogte gebracht van **onze** werkwijze voor verwijzing naar het voortgezet onderwijs. Ook de rol die ouders hierin kunnen spelen wordt aan de orde gesteld. Daarnaast vertellen we hoe het voortgezet onderwijs in elkaar zit en wat de procedures zijn die het voortgezet onderwijs hanteert.

In november is er ook een algemene ouderavond op het Van Haestrecht college waar de verschillende scholen voor voortgezet onderwijs uitleg geven over hun eigen school. Deze avond wordt georganiseerd door POVO. (overleggroep tussen Primair Onderwijs en Voortgezet Onderwijs)

Alle kinderen, maar zeker die een advies praktijkonderwijs, VMBO basis of kader krijgen, maken in november een Drempeltoets. Deze toets geeft aan op welk niveau het kind presteert en of er eventueel extra ondersteuning op het VO noodzakelijk is.

Tijdens het laatste rapportgesprek (juni) in groep 7, worden de vorderingen tot dan toe besproken, het voorlopige advies wordt medegedeeld (mede a.h.v. de uitslag van de Cito Entree toets) en er worden – indien nodig – opmerkingen geplaatst met betrekking tot werkhouding en huiswerkgedrag.

Tijdens het eerste rapport gesprek in groep 8 (december) wordt besproken of uw kind voldoende ontwikkeling laat zien, zodat bijstelling van het voorlopig advies gerechtvaardigd is. In februari krijgt het kind samen met de ouders het definitieve advies voor een vorm van voortgezet onderwijs: Praktijkonderwijs, VMBO (basis, kader, gemengd/theoretisch), VMBO/Havo, Havo, Havo/VWO of VWO. Dit advies (onderwijskundig rapport) wordt mondeling toegelicht met behulp van het zogenoemde OSO-overdrachtsformulier. U krijgt een schriftelijke weergave van het ingevulde onderwijskundig rapport mee.

Hoe komen we tot een goed onderbouwd advies? We gebruiken daarvoor:

1. gegevens van het leerlingvolgsysteem (LOVS) van Cito
2. uitslag van een gemaakte Drempeltoets (voor de VMBO of lager)
3. een eventueel extra onderzoek door de ouders geregeld
4. de schoolrapporten van groep 7 en 8 met daarbij de kind kenmerken, de stimulerende en belemmerende factoren.

De leerkracht van groep 8 begeleidt de kinderen en ouders bij de keuze van een Voortgezet Onderwijs school. Ook de directeur en de IB-er zijn als adviseurs hierbij betrokken. De ouders melden begin maart zelf hun kind aan op de school voor voortgezet onderwijs van hun keuze, waarna wij de gegevens doorsturen naar de school waar uw kind is aangenomen.

De kinderen maken eind april de Centrale Eindtoets van IEP. Deze toets zal een bevestiging moeten zijn van het schooladvies, maar zal niet meetellen voor de plaatsing van het kind op een school voor voortgezet onderwijs.

Wat meet de IEP Eindtoets?

De IEP Eindtoets meet de referentieniveaus. Deze referentieniveaus beschrijven welke taal- en rekenvaardigheden leerlingen beheersen bij het verlaten van de basisschool. Voor lezen en taalverzorging worden de referentieniveaus 1F en 2F gemeten. Voor rekenen worden 1F, 1S en 2F gemeten.

Het basisniveau 1F is het niveau dat een leerling aan het einde van de basisschool tenminste zou moeten beheersen. Daarnaast heeft de overheid de wens dat een groot deel van de leerlingen op de basisschool een hoger niveau haalt: het streefniveau. Voor taal is dat niveau 2F en voor rekenen is dat niveau 1S.

Op 1F moet uw kind bij het onderdeel lezen bijvoorbeeld teksten kunnen begrijpen met een eenvoudige structuur en met vaak gebruikte woorden. Op 2F moet uw kind iets ingewikkeldere teksten begrijpen. Ook voor rekenen is er een opbouw van makkelijk naar moeilijk. Op 1F rekt uw kind

met eenvoudige getallen. Op 1S krijgt hij te maken met complexere getallen en moet hij meer denkstappen maken.

Via deze meetlat kan uw kind aan de hand van referentieniveaus gevolgd worden in het vervolgonderwijs. Op deze manier gaat uw kind verder met taal en rekenen waar hij gebleven is. **Referentieniveaus**

Er zijn drie mogelijke uitslagen op referentieniveau in dit rapportage:

- Op weg naar 1F
- 1F
- 1S (voor rekenen)

3.6. Onderwijstijd

Op onze school hanteren we de volgende onderwijstijd:

We werken met drie lange en twee kortere schooldagen. In totaal maken alle kinderen 25,25 lesuur per week. Dit doen we in een driedaags continu rooster, waarbij we in het schooljaar 2019-2020 totaal 965 lesuur maken. Voor de komende vier jaar wordt dat totaal ± 3872 lesuur. De volgende vier jaar gaan we terug naar ± 945 lesuur per jaar. Dat is ± 3780 lesuur over vier jaar. Over 8 jaar gezien is dat samen ± 7652 uur. Dat is 132 uur boven de wettelijke minimumeis van 7520 lesuur.

3.7. Anderstaligen (OP1)

De manier waarop wij omgaan met leerlingen met een andere voertaal dan het Nederlands:

Onze school heeft de laatste jaren maar een paar leerlingen die een andere moedertaal spreken. Komt zo'n kind recht uit het buitenland, dan zorgen voor twee keer 45 minuten per week extra taalimpuls via Leerrijk!. Daarnaast krijgt het kind een 'maatje' die hem helpt met de overgang naar de Nederlandse taal. Het rijke taalaanbod wat we dagelijks verzorgen heeft er de afgelopen jaren voor gezorgd dat deze leerlingen met een voldoende taalniveau kunnen uitstromen naar het voortgezet onderwijs.

3.9. Burgerschapsonderwijs (OP2)

Artikel 8 lid 3 WPO geeft aan: Het onderwijs gaat er mede van uit dat leerlingen opgroeien in een pluriforme samenleving, is mede gericht op het bevorderen van actief burgerschap en sociale integratie en is er mede op gericht dat leerlingen kennis hebben van en kennismaken met verschillende achtergronden en culturen van leeftijdgenoten. Het onderwijs wordt zodanig ingericht dat daarbij op structurele en herkenbare wijze aandacht wordt besteed aan het bestrijden van achterstanden in het bijzonder in de beheersing van de Nederlandse taal.

Dit geven wij op de volgende wijze vorm:

Onze school is voor iedereen, ongeacht iemands levensbeschouwelijke en/of sociaal-culturele achtergrond toegankelijk. De verschillende achtergronden maken van de school een ontmoetingsplaats waar de kinderen (en de ouders) kennismaken met een verscheidenheid aan culturen, denkbeelden en zienswijzen.

Onze school wil graag dat de leerlingen betrokken burgers worden die een bijdrage kunnen en willen leveren aan een duurzame leefbare wereld.

Onze kinderen van nu zijn de volwassenen van later en zij zullen dus degene zijn die de maatschappij draaiende moeten houden. Om dat te kunnen doen, zullen ze bepaalde kennis en vaardigheden moeten hebben en een actieve houding moeten ontwikkelen. Ze zullen zelf stevig in de wereld moeten staan om behulpzaam, eerlijk en respectvol naar anderen te kunnen zijn. Als kinderen over elkaar, elkaars cultuur en geloof leren zullen ze elkaar beter begrijpen en zullen ze beter in staat zijn verschillen en 'anders' zijn te accepteren. Door afspraken centraal te stellen in de klas, in de school en in het verkeer leren de kinderen dat er regels nodig zijn om een veilige maatschappij te realiseren.

3.9. Ons leerstofaanbod (OP 1)

*Artikel 9 lid 5 WPO geeft aan: Ten aanzien van de onderwijsactiviteiten, genoemd in het eerste tot en met vierde lid, worden bij algemene maatregel van bestuur **kerndoelen** vastgesteld.*

*En in artikel 9 lid 6: Voor de school geldt de eis dat zij tenminste de kerndoelen bij haar onderwijsactiviteiten als aan het eind van het basisonderwijs **te bereiken doelstellingen** hanteert.*

*Aanvullend op de kerndoelen geven de **referentieniveaus** Rekenen en Taal een specifiekere beschrijving van de onderwijsinhoud. Zij bieden daarmee heldere en concrete doelen die leraren kunnen hanteren en op basis waarvan zij de voortgang van hun leerlingen kunnen evalueren.*

Wat wordt er ten minste van de school verwacht volgens het Onderzoekskader van de Inspectie?

De school biedt een breed en op de kerndoelen gebaseerd aanbod dat ook de referentieniveaus taal en rekenen omvat en dat aansluit bij het (beoogde) niveau van alle leerlingen.

Het onderwijs gaat ervan uit dat leerlingen opgroeien in een pluriforme samenleving. Daarom is het onderwijs gericht op het bevorderen van actief burgerschap en sociale integratie, en op kennis hebben van en kennismaken met verschillende achtergronden en culturen van leeftijdgenoten. Het aanbod draagt bij aan de basiswaarden van de democratische rechtsstaat.

Het aanbod sluit aan op het niveau van de leerlingen bij binnenkomst van de school, wordt afgestemd op de onderwijsbehoeften die kenmerkend zijn voor de leerlingenpopulatie en bereidt hen voor op het aanbod bij de start van het vervolgonderwijs. Daar tussenin verdelen de leraren de leerinhouden evenwichtig en in samenhang over de leerjaren heen. De school legt de doelen voor het onderwijs en de opbouw van het aanbod vast in het schoolplan.

Voor het primair onderwijs zijn er wettelijk verankerde kerndoelen. Deze vormen een aanbodverplichting en zijn als globale streefdoelen geformuleerd en bieden veel ruimte voor schooleigen keuzes.

Ons leerstofaanbod voldoet aan de kerndoelen en referentieniveaus. Wij werken met de volgende methoden/leerlijnen om de eindtermen te behalen:.

Rekenen	Wereld in getallen 4
Taal en spelling	Staal Taal en Staal Spelling
Leren lezen	Veilig Leren Lezen
Technisch lezen	Estafette lezen
Begrijpend lezen	Nieuwsbegrip XL
Schrijven	Pennestreken
Engels	Groove me
Geschiedenis	Wijzer door de tijd (wordt vervangen)
Aardrijkskunde	De blauwe planeet (wordt vervangen)
Natuur en techniek	Wijzer door de natuur (wordt vervangen)

Sociaal Emotioneel	Kwink
Bewegingsonderwijs	Basislessen bewegingsonderwijs
Expressie	Moet je doen
Verkeer	Wijzer door het verkeer
Studievaardigheden	Plustaak studievaardigheden van Delubas

3.9. Leerlingen die extra ondersteuning behoeven

Artikel 8 WPO geeft aan: T.a.v. van leerlingen die extra ondersteuning behoeven, is het onderwijs gericht op individuele begeleiding die is afgestemd op de behoeften van de leerling. De scholen voorzien in een voortgangsregistratie omtrent de ontwikkeling van leerlingen die extra ondersteuning behoeven.

Wat wordt er ten minste van de school verwacht volgens het Onderzoekskader van de Inspectie?

Voor leerlingen die structureel een onderwijsaanbod nodig hebben op een ander niveau dan de leeftijdsgroep, biedt de school een passend onderwijsaanbod, ondersteuning en/of begeleiding, gebaseerd op de mogelijkheden van de desbetreffende leerlingen. Het aanbod, de ondersteuning en/of de begeleiding zijn gericht op een ononderbroken ontwikkeling van de leerling. De school evalueert periodiek of het aanbod het gewenste effect heeft en stelt de interventies zo nodig bij.

De school heeft in het schoolondersteuningsprofiel vastgelegd wat zij onder extra ondersteuning verstaat en welke voorzieningen de school kan bieden in aanvulling op het door het samenwerkingsverband omschreven niveau van basisondersteuning. Voor de leerlingen die deze extra ondersteuning nodig hebben, legt de school in het ontwikkelingsperspectief vast hoe het onderwijs wordt afgestemd op de behoefte van de leerling.

In ons schoolondersteuningsprofiel (SOP) hebben wij in kaart gebracht wat wij aan mogelijkheden, grenzen en ambities hebben ten aanzien van de ondersteuning van leerlingen met extra onderwijsbehoeften. Elke leerling is echter uniek, dus zullen we altijd per leerling nagaan welke onderwijsbehoeften de leerling heeft en of en hoe wij daar aan kunnen voldoen. Indien nodig kunnen wij voor extra ondersteuning een beroep doen op het samenwerkingsverband passend onderwijs in onze regio. In het ondersteuningsplan van het samenwerkingsverband staat beschreven welke ondersteuning alle scholen zelf moeten bieden (basisondersteuning) en voor welke ondersteuning, onder welke voorwaarden, we bij het samenwerkingsverband terecht kunnen. Alvorens we hulp van buitenaf inroepen gaan we aan de slag binnen onze eigen mogelijkheden. We geven hierna beknopt weer op welke wijze de structuur op onze school functioneert:

Onze leerlingenzorg vindt plaats binnen 3 belangrijke kaders:

- a. Het rijksbeleid inzake Passend Onderwijs
- b. Het Ondersteuningsplan 2018-2022 van het Samenwerkingsverband Passend Onderwijs Heusden Langstraat Altena
- c. Ons schoolondersteuningsprofiel

Wanneer we bij ons op school over leerlingenzorg spreken, bedoelen we de zorg voor álle leerlingen op onze school. We denken daarbij meer in termen van afstemming en minder in termen van hulpverlening. Hieronder volgen de belangrijkste uitgangspunten en kenmerken van onze leerlingenzorg:

- a. Wij bieden op onze school Passend Onderwijs aan alle leerlingen die binnen ons schoolondersteuningsprofiel passen. Dit ondersteuningsprofiel vormt de basis voor ons handelen en is te vinden op de website van de school. De IB-er is verantwoordelijk voor de leerling ondersteuning die met de beschikbare middelen zo lang als kan op school gegeven wordt en organiseert passende ondersteuning (lichte of zware ondersteuning) volgens de procedures van

het Samenwerkingsverband waarbij onze school is aangesloten. Kortom, alvorens we hulp van buitenaf inroepen gaan we aan de slag binnen onze eigen mogelijkheden.

- b. In het ondersteuningsproces van onze school wordt handelingsgericht en planmatig gewerkt. Het proces start bij de signalering door een leerkracht of door de ouders van een ondersteuningsbehoefte bij een leerling en eindigt op het moment dat passend onderwijs voor deze leerling gerealiseerd is.
- c. Ons proces van handelingsgericht werken (HGW) bevat de volgende stappen:
 - Verzamelen van gegevens uit toetsen, observatie, en gesprekken met leerlingen/ouders in een groepsoverzicht
 - Het groepsoverzicht biedt beknopt en bondig zicht op de geplande vaardigheidsgroei per leergebied, de groei van de leerlingen op meerdere toets momenten en hoe het actueel staat met de factoren die de ontwikkeling en het leren van de leerlingen belemmeren en bevorderen
 - Signaleren van de leerlingen die zich niet conform de verwachtingen of prognose ontwikkelen
 - Benoemen van onderwijsbehoeften van leerlingen
 - Clusteren van leerlingen met vergelijkbare onderwijsbehoeften in subgroepen
 - Doelgericht opstellen van een groepsoverzicht op basis van de clustering en dat vertalen naar een weekrooster / weekplanning.
 - Uitvoeren en evalueren van het groepsoverzicht
 - Afsluiten met groepsbesprekingen
 - Monitoren en evalueren. Twee maal per jaar vindt een evaluatie plaats of de leerlingen hun geplande vaardigheidsgroei bereikt hebben
- d. Onze leerlingenzorg richt zich niet alleen op het helpen bij problemen, maar zeker ook op het voorkomen van problemen. Zorgpreventie is voor onze school van groot belang. Goed onderwijs is daarbij de krachtigste factor. De professionaliteit van de leerkrachten speelt bij deze preventieve zorg een sleutelrol. Effectieve instructie en effectief klassenmanagement met een stevige pedagogisch-didactische basis en een positieve grondhouding zijn daarbij gevraagd. Die positieve grondhouding van de leerkracht zorgt er voor dat een kind zich ook met zijn beperkingen veilig en geaccepteerd voelt.
- e. Binnen het kader van deze preventieve gerichtheid speelt de toenemende samenwerking met onze peuterspeelzaal ook een belangrijke rol. Al bij de aanmelding en eerste weken op onze school willen we zo goed mogelijk op de hoogte zijn van de ontwikkeling van leerlingen. Het zwaartepunt van de begeleiding van leerlingen ligt daarom bewust in de onderbouw.
- f. Binnen VVE werken wij als koppel samen met peuterspeelzaal KMB en betrekken ouders zo veel mogelijk bij VVE-thuis, door leerkrachten van de onderbouw begeleid en gecoördineerd.

3.10. Onderwijs aan leerlingen met een taalachterstand

3.10.1. Inleiding

In het basisonderwijs wordt de term 'nieuwkomer' gebruikt om de groep leerlingen aan te duiden die nog maar kort (tot 4 jaar)¹ in Nederland verblijven en het Nederlands onvoldoende machtig zijn om aan het onderwijs deel te nemen. Het kan hierbij gaan om kinderen van asielzoekers of vluchtelingen, kinderen van arbeidsmigranten uit bijvoorbeeld Midden- en Oost-Europa of kinderen die naar Nederland komen in het kader van gezinshereniging. In het toezicht op voorzieningen voor nieuwkomers richt de inspectie zich op deze brede doelgroep.

3.10.2. Arbeidsmigranten

De grootste groep migranten is afkomstig uit Polen. Bij ons op school: Eén Tsjechisch kind, één uit Litouwen,

3.10.3. Asielzoekers Het aantal asielzoekers is de laatste jaren flink gestegen. Bij ons op school: wij hebben geen asielzoekers.

3.10.4. Vluchtelingen

Niet alle asielzoekers zijn vluchtelingen. Volgens het Vluchtelingenverdrag van de Verenigde Naties uit 1951 is een vluchteling iemand die in zijn thuisland gegronde vrees heeft voor vervolging. Redenen voor vervolging kunnen zijn: ras, godsdienst, nationaliteit, politieke overtuiging of seksuele voorkeur. De vluchteling kan in eigen land geen bescherming krijgen tegen deze vervolging. Het land waar asiel wordt gevraagd moet nagaan of de asielzoeker valt onder het Vluchtelingenverdrag. Dit gebeurt in de asielprocedure. In Nederland beslist de Immigratie- en Naturalisatiedienst (IND) over de asielaanvraag en of de asielzoeker erkend wordt als vluchteling.

Bij ons op school: Wij hebben geen vluchtelingen

3.10.5. Projecten

Voor bovengenoemde doelgroepen nemen wij deel aan de projecten 'Taalbegeleiding nieuwkomers' en 'Taalimpuls':

Het geven van ondersteuning op het gebied van het taalonderwijs aan niet of nauwelijks – in het Nederlands- aanspreekbare leerlingen waardoor de achterstand in de beheersing van de Nederlandse taal bij deze leerlingen wordt teruggedrongen.

Afhankelijk van de leeftijd van de leerling wordt in ieder geval aandacht besteed aan de basiswoordenschat, beginnende geletterdheid, leren lezen, begrijpend lezen, schooltaalwoorden, woordenschat en begrijpend lezen in de zaakvakken (taalgericht zaakvakonderwijs).

Bij ons op school: Wij hebben één leerling die in aanmerking komt voor taalbegeleiding nieuwkomers.

3.11. Onderwijs aan langdurig zieke kinderen

Sinds 1 augustus 1999 zijn basisscholen zelf verantwoordelijk voor het onderwijs aan langdurig zieke kinderen. Een uitzondering hierop zijn kinderen die in een academisch ziekenhuis worden behandeld. Het gaat dus om die kinderen die gedurende langere tijd in een ziekenhuis zijn opgenomen of langdurig ziek thuis zijn.

In deze gevallen organiseren wij als school contacten met het zieke kind om ervoor te zorgen dat het leerproces zo goed mogelijk doorloopt. Dat kan op allerlei manieren plaatsvinden. Het zieke kind kan worden bezocht door de groepslera(a)r(en) en medeleerlingen en/of op bepaalde tijden volgens afspraak de school bezoeken. Als dit om medische redenen niet mogelijk is, kan er gebruik gemaakt worden van bv. video-opnamen in de klas en/of thuis, telefonisch contact met klasgenootjes en evt. contact met behulp van e-mail en webcam. Het spreekt vanzelf, dat brieven, kaartjes en tekeningen een belangrijke rol spelen in het onderhouden van het contact tussen onze school en het zieke kind. Per situatie wordt bekeken wat de mogelijkheden van zijn. Veel hangt af van de medische behandeling en de draagkracht van kind, ouders en school. De school kan deze activiteiten natuurlijk alleen in goed overleg met de ouders van het zieke kind uitvoeren. We realiseren ons, dat de ouders van een langdurig ziek kind een moeilijke periode doormaken en dat er op verschillende gebieden veel van hen wordt gevraagd. Als duidelijk is, dat een leerling van onze school langer dan 2 weken in een ziekenhuis wordt opgenomen of ziek thuis is, neemt de groepsleerkracht en/of de intern begeleider van de school contact op met de ouders om de situatie door te spreken. De school ontwikkelt in overleg met de ouders een planmatige aanpak. (wel of niet met externe begeleiding). De school blijft verantwoordelijk, voor de te ontwikkelen en uit te voeren aanpak. Tijdens het uitvoeren van de aanpak vindt regelmatig overleg met de ouders plaats.

Volgens de wet: Ondersteuning aan zieke leerlingen, kan de school een beroep doen op een begeleidingsdienst. Bij ons is dat : OZL Midden- en Oost-Brabant (www.ozl.nu).

Procedure

Zo spoedig mogelijk nadat een zieke leerling is aangemeld bij OZL Midden- en Oost-Brabant, maakt de consulent ondersteuning onderwijs zieke leerlingen afspraken met de school. Er wordt gekeken naar aanpassingen in organisatie en aanpak van het schoolwerk, prioriteiten in vak inhouden, leerstofspreiding op langere termijn, de wijze waarop contacten met klasgenoten onderhouden kunnen worden, enzovoorts.

Indien ouders en / of de school daar behoefte aan hebben, kan de consulent voorlichting geven over:

- het ziektebeeld van een leerling;
- de mogelijke gevolgen van de ziekte en/of de behandeling op het leren en het gedrag;
- de opvang van de zieke leerling bij terugkeer naar school;
- de opvang van medeleerlingen, eventuele broer(s) en/of zus(sen), enz.

De onderwijsondersteuning wordt verzorgd door de consulent ondersteuning onderwijs zieke leerlingen van OZL Midden- en Oost-Brabant. Daarnaast kunnen ambulante begeleiders van de Mytelschool Tilburg ingeschakeld worden.

De ondersteuning van het onderwijs aan zieke leerlingen brengt voor de school en voor ouders / verzorgers geen kosten met zich mee.

Bij ons op school; wij hebben geen langdurig zieke kinderen.

3.12. Samenwerking

School werkt samen met voorschoolse voorzieningen en voorgaande scholen door informatie over leerlingen in achterstandssituaties uit te wisselen en het onderwijs in een doorgaande leerlijn te realiseren. Aan het eind van de schoolperiode en bij tussentijds vertrek informeert ze de ouders en de vervolgschool over de ontwikkeling van de leerlingen. Voor leerlingen met een extra ondersteuningsbehoefte werkt de school samen met het samenwerkingsverband en, indien nodig, met partners in de zorg. De school voert afspraken uit de Lokale Educatieve Agenda en ten aanzien van de vroegschoolse educatie uit.

Met de voorschool zijn (of worden) afspraken gemaakt over een (warme) overdracht: er is een overdrachtsprotocol en- formulier, zowel voor doelgroep peuters als voor de andere peuters die overgaan naar de basisschool.

Er wordt een doorlopende leerlijn gerealiseerd door afstemming op de gebieden: taal/rekenen, motoriek en sociaal-emotionele ontwikkeling.

Elk samenwerkingskoppel (in het Kind Centrum of anderszins) ontwikkelt een ouderbeleidsplan, gebaseerd op de populatie van de eigen ouders. Het gaat om het bevorderen van de ouderbetrokkenheid bij het stimuleren van activiteiten op met name het gebied van taal/lezen.

Hoe werken wij aan een doorgaande lijn in samenwerking met de vroegschool ?

In ons gebouw is ook de vroegschool gevestigd. Vijf morgens in de week werken peuters in hun eigen ruimte er spelen ze op dezelfde speelplaats als de kleuters. Leerkrachten en pedagogisch medewerkers ontmoeten elkaar veelvuldig op de gang en op de speelplaats. Er wordt met grote regelmaat gepraat over de kinderen die nog naar groep 1 gaan komen en over de kinderen die al overgestapt zijn. Bij deze warme overdracht wordt bij twijfel of zorgen veel en veelvuldig overlegd, vaak in samenspraak met de ib-er en de directie. Kortom, de lijntjes zijn kort.

Het aanbod van de VVE vroegschool wijkt nauwelijks af van een gewone vroegschool, omdat er maar af en toe een kind met VVE indicatie wordt aangemeld. De kleuterschool, groep 1, krijgt veelal goed ontwikkelde 4 jarigen binnen. Het stimuleren op het gebied van taal/lezen is hierom voor ons geen speerpunt.

Het bevorderen van de ouderbetrokkenheid is een onderwerp wat de komende jaren onze beider aandacht zal krijgen.

Daarnaast zal een meer gezamenlijke pedagogische aanpak met daarin onze uitgangspunten van het programma Kwink onderwerp van overleg kunnen worden.

3.12. Sponsoring

Alle scholen zijn verplicht om in hun schoolplan aan te geven welk beleid ze voeren met betrekking tot sponsoring.

Landelijk is een convenant vastgesteld waarin de uitgangspunten voor sponsoring vastgesteld zijn. Onze school onderschrijft dit convenant met betrekking tot sponsoring.

De drie belangrijkste uitgangspunten van het convenant zijn:

- Sponsoring moet verenigbaar zijn met de pedagogische en onderwijskundige doelstellingen van de school. Er mag geen schade worden berokkend aan de geestelijke en/of lichamelijke gesteldheid van leerlingen. Sponsoring moet in overeenstemming zijn met de goede smaak en fatsoen.
- Sponsoring mag niet de objectiviteit, de geloofwaardigheid, de betrouwbaarheid en de onafhankelijkheid van het onderwijs en de daarbij betrokkenen in gevaar brengen
- Sponsoring mag niet de onderwijsinhoud en/of de continuïteit van het onderwijs beïnvloeden, dan wel in strijd zijn met het onderwijsaanbod en de kwalitatieve eisen die de school aan het onderwijs stelt. Het primair onderwijsproces mag niet afhankelijk zijn van sponsor-middelen.
- De medezeggenschapsraad heeft instemmingsrecht op beslissingen van het bevoegd gezag over sponsoring.

Tevens zijn de volgende principes van kracht:

- Nieuwe sponsorcontracten moeten zich richten op een gezonde levensstijl van leerlingen;
- Bedrijven mogen alleen met scholen samenwerken vanuit een maatschappelijke betrokkenheid;
- De samenwerking tussen scholen en bedrijven mag geen nadelige invloed hebben op de geestelijke en lichamelijke ontwikkeling van leerlingen;
- De kernactiviteiten van de school mogen niet afhankelijk worden van sponsoring.

4. Onderwijskundig beleid

Voorschriften die worden gesteld aan het schoolplan op het gebied van onderwijskundig beleid (Artikel 12 WPO):

Schoolplan

1. *Het schoolplan bevat een beschrijving van het beleid met betrekking tot de kwaliteit van het onderwijs dat binnen de school wordt gevoerd, en omvat in elk geval het onderwijskundig beleid, het personeelsbeleid en het stelsel van kwaliteitszorg.*
2. *De beschrijving van het onderwijskundig beleid omvat in elk geval:*
 - a. *de uitwerking van de wettelijke voorschriften betreffende de uitgangspunten, de doelstelling en de inhoud van het onderwijs;*
 - b. *de door het bevoegd gezag in het schoolplan opgenomen eigen opdrachten voor het onderwijs in een onderwijsprogramma;*
 - c. *het pedagogisch-didactisch klimaat en het schoolklimaat; en*
 - d. *het zorg dragen voor de veiligheid op school, bedoeld in artikel 4c.*

Bij de beschrijving van het onderwijskundig beleid wordt tevens het schoolondersteuningsprofiel betrokken.

4.1 Uitgangspunt

De kernwaarden en missie van Leerrijk! vormen de basis en tegelijkertijd het kader voor de schoolontwikkeling. De uitwerking daarvan geschiedt volledig op schoolniveau waarbij de scholen zich gaandeweg zoveel als mogelijk afstemmen op de specifieke situatie van de school.

4.2. Basiskwaliteit

Al onze scholen moeten voldoen aan de basiskwaliteit. Daartoe is een waarderingskader ontwikkeld voor de zelfevaluatie (zie de bijlagen)

4.3. Veiligheid (SK1)

Wat wordt er ten minste van de school verwacht volgens het Onderzoekskader van de Inspectie?

De school zorgt voor de sociale, fysieke en psychische veiligheid van de leerlingen in en om de school gedurende de schooldag. Dit blijkt onder andere uit de beleving van de veiligheid en het welbevinden van leerlingen. De school monitort dit ten minste jaarlijks. De school heeft een veiligheidsbeleid (beschreven in het schoolplan of een ander document), gericht op het voorkomen, afhandelen, registreren en evalueren van incidenten. Als de uitkomsten van de monitoring daartoe aanleiding geven, treft de school maatregelen om de situatie te verbeteren.

De school heeft een persoon als aanspreekpunt als het gaat om pesten en voor coördinatie van het beleid tegen pesten. Schoolleiding en leraren voorkomen pesten, agressie en geweld in elke vorm en treden zo nodig snel en adequaat op. De uitingen van leerlingen en personeel zijn in lijn met de basiswaarden van de democratische rechtsstaat.

Hoe we op onze school veiligheid in ons beleid hebben verwerkt staat in ons veiligheidsplan.

5. Personeelsbeleid

Voorschriften van de Inspectie voor het schoolplan

De beschrijving van het personeelsbeleid omvat in elk geval:

- a. het voldoen aan de eisen van bevoegdheid en de wijze waarop de bekwaamheid wordt onderhouden;
- b. het document inzake evenredige vertegenwoordiging van vrouwen in de schoolleiding, bedoeld in artikel 30 WPO;
- c. de maatregelen met betrekking tot het personeel die bijdragen aan de ontwikkeling en de uitvoering van het onderwijskundig beleid; en
- d. het pedagogisch-didactisch handelen van het onderwijspersoneel.

Als het personeelsbeleid reeds op deze wijze is beschreven voor het hele bestuur volstaat het om daarnaar te verwijzen en het document bij te voegen.

- hoe de school zorgt voor bevoegd en bekwaam personeel (KA2)
- evenredige vertegenwoordiging van vrouwen in leidinggevende taken,
- wat de school van leraren verwacht op het gebied van pedagogisch didactisch handelen (SK2 en OP3)
- hoe het personeelsbeleid het realiseren van onderwijskundige ambities ondersteunt.
- o Oprechte interacties, die beroepsmatig van aard zijn
 - het openlijk met elkaar delen van successen, mislukkingen en fouten,
 - het tonen van respect voor elkaar,
 - het constructief analyseren en bekritisieren van praktijken en procedures.

5.1.

Het personeelsbeleid van Leerrijk! bevat een fiks aantal onderdelen. Deze zijn in aparte beleidsstukken uitgewerkt. Hoewel dat op het eerste gezicht niet altijd zo lijkt is het personeelsbeleid direct of indirect gericht op het creëren van voorwaarden die het personeel in de breedste zin van het woord in staat stellen hun kerntaak, het verzorgen van goed onderwijs, zo goed als mogelijk uit te laten voeren. Daarnaast wordt jaarlijks in het schooljaarplan inzicht gegeven in de activiteiten die op het gebied van deskundigheidsbevordering ondernemen worden.

Een ontwikkeling die we signaleren en ook willen bevorderen is het toenemen van teamgerichte scholing en ontwikkeling. Daarbij wordt ook meer dan voorheen intern beschikbare deskundigheid benut. Externe deskundigen worden steeds meer ingezet om "de trainer te trainen" en zodoende de schoolontwikkeling in handen te houden van bv. de eigen directie of intern begeleider. De komende planperiode zetten we ook weer in op het delen van de expertise, niet alleen binnen de scholen maar ook tussen de scholen. We willen de lerende organisatie en het systeemdenken gaandeweg meer en meer in werking zien. Het bevorderen van interne mobiliteit (van mensen en de kennis en ervaring die ze allemaal hebben) zal o.i. bijdragen aan het verspreiden, delen en gebruiken van elkaars kennis.

Kenmerkend voor de wijze waarop professionalisering vormgegeven zal worden is, dat gebruik gemaakt wordt van 'leren van en met elkaar' rechtstreeks gekoppeld aan de dagelijkse praktijk. Dit kan invulling krijgen binnen het team, maar zeker ook in samenwerking met collega's van andere scholen via onze leerkringen.

5.2. Het Besluit bekwaamheidseisen (Artikel 2.2)

De bekwaamheid tot het geven van onderwijs omvat de volgende bekwaamheden:

- a. de vakinhoudelijke bekwaamheid;
- b. de vakdidactische bekwaamheid; en
- c. de pedagogische bekwaamheid.

Met de kennis en kunde ten aanzien van de bekwaamheden toont de leraar aan dat hij zijn werk als leraar en als deelnemer aan de professionele onderwijsgemeenschap die hij samen met zijn collega's vormt, kan verrichten op een professioneel doelmatige en verantwoorde wijze.

Kenmerkend voor de wijze waarop professionalisering vormgegeven zal worden is, dat gebruik gemaakt wordt van 'leren van en met elkaar' rechtstreeks gekoppeld aan de dagelijkse praktijk. Dit kan invulling krijgen binnen het team, maar zeker ook in samenwerking met collega's van andere scholen via onze leerkringen.

5.3. Pedagogisch klimaat (SK2) en didactisch handelen (OP3)

Wat wordt er ten minste van de school verwacht volgens het Onderzoekskader van de Inspectie?

De leraren plannen en structureren hun handelen met behulp van informatie die zij over leerlingen hebben. De leraren zorgen ervoor dat het niveau van hun lessen past bij het beoogde eindniveau van leerlingen. De aangeboden leerstof is logisch opgebouwd binnen een reeks van lessen als ook binnen één les.

De leraren creëren een leerklimaat waardoor leerlingen actief en betrokken zijn. Met geschikte opdrachten en heldere uitleg structureert de leraar het onderwijsaanbod zo dat de leerling het zich eigen kan maken. De leraren stemmen de instructies en spelbegeleiding, opdrachten en onderwijstijd af op de behoeften van groepen en individuele leerlingen. De afstemming is zowel op ondersteuning als op uitdaging gericht, afhankelijk van de behoeften van leerlingen.

Ons pedagogisch-didactisch schoolbeleid:

Lesgeven volgens het IGDI of EDI model. (Interactief Gedifferentieerd Directe Instructie of Expliciete Directe Instructie).

Alleen maar klassikale instructie geven gaat steeds meer tot het verleden behoren. Niet alle kinderen leren immers op dezelfde manier en in hetzelfde tempo. Omdat we willen dat elk kind zijn mogelijkheden zo optimaal mogelijk benut, komen we tegemoet aan deze verschillen. Dat gebeurt o.a. door het geven van gedifferentieerde instructie. Op de Blokkendoos gebruiken we daarvoor het IGDI of EDI model. Dat houdt in dat er voor de hele groep een basisaanbod van de stof is. Daarnaast is er ook een aanbod voor sub groepjes. Dit aanbod is afhankelijk van de onderwijsbehoeftes van de kinderen op dat moment en kan bestaan uit:

Lesgeven vanuit het IGDI model

- Fase 1. Terugblik
- Fase 2. Oriëntatie
- Fase 3. Uitleg
- Fase 4. Begeleide (in)oefening(denken-delen-uitwisselen)
 - *Service rondje
- Fase 5. Zelfstandige verwerking
 - * extra verwerkingsstof aan goed presterende leerlingen
 - * Verlengde instructie aan de zwak presterende leerlingen
 - *Service rondje
- Fase 6. Evaluatie/feedback

In principe wordt er in maximaal drie subgroepen (aanpakken) gewerkt.

Voor het werken in een bepaalde aanpak wordt er per vakgebied en per groep een groepsoverzicht opgesteld voor een bepaalde periode.

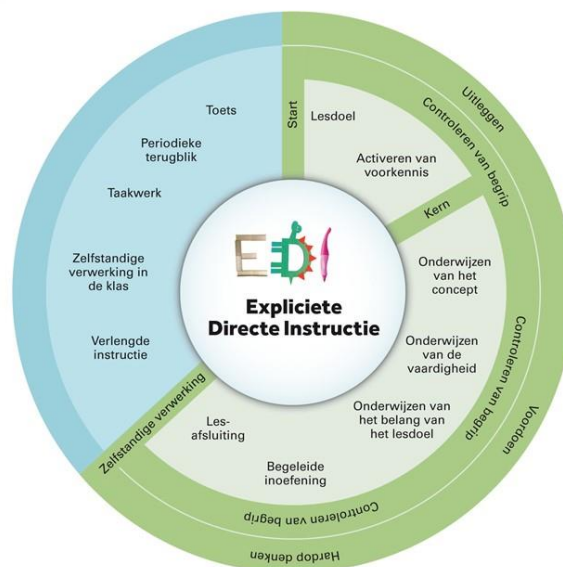
Aanpak 2: dat zijn de kinderen die de normale instructie en leerlijnen volgen. Dat is de grootste groep.

Aanpak 1: daarin komen de kinderen die extra instructie nodig hebben.

Aanpak 3: dat zijn de kinderen die meer en moeilijkere leerstof aankunnen. (o.a. Levelwerk)

We geven ook lessen volgens het wat kortere EDI model.

In de EDI-cirkel zijn alle elementen uit een EDI-Ies terug te vinden. Drie belangrijke elementen zijn: formuleren lesdoel en controleren van begrip (groen) en de kleine en grote lesafsluiting (blauw).



Coöperatief leren

Bij coöperatief leren wil je leerlingen laten leren door hen te laten samenwerken. Bij coöperatief leren wordt de samenwerking zo gestructureerd dat niemand er een beetje bij kan hangen en niemand de interactie kan overheersen: de leerkracht regelt h oe de kinderen overleggen in plaats van d at ze overleggen. Er wordt gewerkt met uitgekende samenwerkingsvormen: didactische structuren. Deze kunnen gewoon gebruikt worden in de bestaande methodes, bij de aangeboden leerstof. Tevens is er aparte aandacht voor het cre eren van zo goed mogelijke onderlinge verhoudingen tussen de leerlingen (sociale vaardigheden).

Coöperatief leren is geen nieuwe methode en je gebruikt het naast je andere vormen van lesgeven: klassikaal, individueel werk en groepswork.

Bij coöperatief leren worden tegelijkertijd drie doelen bereikt:

1. De leerlingen worden uitgerust voor een samenleving waarin ze zelfstandig in teamverband moeten werken en leven.
2. De leerlingen leren meer geconcentreerd en bewuster doordat ze in interactie met elkaar zijn. Dankzij de activering van alle leerlingen levert dit hogere leerprestaties op.
3. Dankzij het werken in teams (tafelgroepen van vier leerlingen) is er sprake van toename van veiligheid in de groep. Leerlingen die zich veilig voelen kunnen beter leren.

Coöperatief leren bewerkstelligt:

- een actieve en betrokken leerhouding van kinderen
- een grote leeropbrengst door kinderen op een bepaalde manier te laten samenwerken
- een hoeveelheid aan sociale vaardigheden
- een veilige sfeer in de klas, een goed klassenklimaat
- plezier in leren bij kinderen, motivatie tot leren
- een handige vorm van klassenmanagement voor de leerkracht.

Klassenorganisatie

Om goed, modern onderwijs te geven is een goed doordachte klassenorganisatie van groot belang. Alle leerkrachten maken minimaal 2 keer per jaar een groepsoverzicht om de kinderen in de juiste aanpak te kunnen plaatsen. Voor de kinderen moet duidelijk zijn in welke aanpak ze geplaatst zijn en/of voor welk vakgebied. In de weekplanning zet de leerkracht in detail hoe en wat de verschillende aanpakken gaan doen.

Werkklimaat / zelfstandig werken / weektaak

Een belangrijke werkwijze op onze school is het zelfstandig werken tijdens de weektaak.

We willen bereiken dat de kinderen tijdens de instructie en verwerking zoveel mogelijk leren van waarmee ze bezig zijn om de taakgerichtheid en de eigen verantwoordelijkheid van de leerlingen te vergroten.

We hebben drie basisregels afgesproken voor een goed werkklimaat:

1. Rust tijdens de instructie én het werken (niet storen)
2. Vinger opsteken als je iets wilt zeggen (niet roepen door de klas)
3. Gepast stemgebruik.

Per groep hebben we afspraken gemaakt over wat de **regels** zijn als het kind zich bij herhaling niet houdt aan deze afspraken.

De periode van het begin van het schooljaar tot aan de herfstvakantie wordt gebruikt om de regels en de manier van werken weer op te starten en uit te breiden, zodat ieder kind weer weet hoe er tijdens de lessen zelfstandig gewerkt wordt.

Al in groep 1 en 2 leren we de kinderen om zelfstandig te werken en dit breiden we naar de hogere groepen uit. In ieder leerjaar wordt het een stapje moeilijker zodat de kinderen uiteindelijk in groep 8 een weekplanning kunnen maken van de dan te maken stof. Tijdens de informatieavonden aan het begin van het schooljaar wordt er door de groepsleerkracht verteld wat er in dat betreffende leerjaar aan zelfstandig werken gedaan wordt.

Leerlingen werken zelfstandig op hun eigen niveau, zodat de leerkracht dan tijd heeft om groepjes of individuele leerlingen te begeleiden. We gebruiken hiervoor de weektaak en ook wel huiswerk in de bovenbouw.

Levelwerk op de Blokkendoos

Onze school heeft graag oog voor alle leerlingen en we vinden het daarom belangrijk dat ook de meer- en hoogbegaafde leerlingen worden uitgedaagd op hun niveau, zodat ook zij de kans krijgen zich verder te ontwikkelen. We maken hiervoor onder andere gebruik van de methode Levelwerk (gr 4 t/m 8). Dit is een leerlijn met een totaalaanbod van verrijkende activiteiten op het gebied van rekenen en taal/ lezen. Daarnaast biedt Levelwerk ook de mogelijkheid om met zelfgekozen activiteiten aan de slag te gaan, onderwerpen uit de belangstellingsfeer van de leerling.

De leerling als fullpartner

Samenwerking met leerlingen.

De Blokkendoos wil de leerling graag als full partner beschouwen. De leerling "loslaten" is niet aan de orde, wel "anders vastpakken, begrijpen".

Full partnerschap gaat uit van wederzijds respect, een vertrouwensbasis op basis waarvan zowel kind als volwassene zich kwetsbaar wil opstellen.

Het invulling geven aan full partnerschap is geen individuele keuze, je doet zoiets als team, als school, het is immers een grondhouding die de rol van de leerkracht verandert.

Wij kijken op drie niveaus naar het huidige partnerschap en hoe we daar invulling aan willen geven naar de toekomst:

- Op individueel niveau vullen leerlingen vanaf groep 5 de leerlingenlijst van Zien in. Vanaf groep 5 geven de leerlingen hun mening over de school op diverse aspecten, wordt met hen het rapport besproken en mogen zij aanwezig zijn bij de 10-minutengesprekken en adviesgesprekken.
- Op groepsniveau worden de groepsactiviteiten geëvalueerd, worden samen school- en klassenregels besproken/samengesteld, worden schoolvieringen ingevuld, wordt meegedacht over en is men mede verantwoordelijk voor de klassen- en schoolsfeer.
- Op schoolniveau brengen we alle groepsevaluaties samen en werken die uit op schoolniveau.

Voor de komende planperiode willen we het volgende:

- De leerling eigenaar maken van zijn/haar leren. Dit willen we doen door het voeren van zogenaamde kind gesprekken, waarbij we accent leggen op de reflectie van het eigen leren . We praten over welzijn en gedrag, praten over zijn/haar doelen en resultaten en wat er voor nodig is om je verder te ontwikkelen.

Methode voor sociaal emotioneel leren: Kwink

We gebruiken de methode KWINK voor sociaal emotioneel leren. De kinderen krijgen in alle groepen wekelijks een les van minstens een half uur. Deze methode heeft de volgende belangrijke kenmerken:

- Een methode inclusief burgerschap, sociale integratie en mediawijsheid voor **alle** groepen van de basisschool.
- Helpt verstoring gedrag – waaronder pestgedrag - voorkomen door kinderen met een groepsbrede aanpak positief gedrag aan te leren.
- Werkt op basis van vijf fundamentele levensvaardigheden en een aantal belangrijke wetenschappelijk bewezen inzichten.
- Levert in combinatie met ons klassenmanagement een veilige leer- en leefomgeving op waar de hele groep van profiteert;

5.4. Personeelsbeleid in samenhang met onderwijskundig beleid en ambities

In deze paragraaf noemen we de belangrijkste aandachtspunten van personeelsbeleid voor de komende vier jaar. Deze beleidsonderdelen hangen nauw samen met de voornemens op onderwijskundig gebied.

In relatie met het onderwijskundig beleid zijn op het gebied van personeelsbeleid de volgende beleidsvoornemens van belang:

- Werkverdelingsbeleid/functiegebouw
- Formatie
- Invulling wet BIO
- Scholing van basis bekwaam via start bekwaam naar vakbekwaam
- Gesprekkencyclus en Persoonlijk ontwikkelingsplan
- Begeleiding startende leerkrachten

6. Kwaliteitszorg

6.1. Inleiding

Wat wordt er ten minste van de school verwacht volgens het Onderzoekskader van de inspectie?

- Het bestuur zorgt voor een stelsel van kwaliteitszorg op de scholen. Dit stelsel staat uitgewerkt in het schoolplan van de school. Vanuit dit stelsel bewaakt en bevordert het bestuur de kwaliteit van het onderwijsleerproces en de leerresultaten.
- Het bestuur en de scholen hebben zicht op de kwaliteit van het onderwijs. Er zijn toetsbare doelen geformuleerd en er wordt regelmatig geëvalueerd of deze doelen gehaald worden. De oorzaken van eventueel tekortschietende onderwijskwaliteit zijn geanalyseerd en waar nodig worden verbeteringen doelgericht doorgevoerd. De verantwoordelijkheidsverdeling tussen bestuur en scholen maakt een functionerend stelsel van kwaliteitszorg mogelijk.
- Het bestuur handelt volgens de code van goed bestuur en legt uit wanneer zij daarvan afwijkt. Deze handelwijze leidt tot een integere en transparante organisatiecultuur. Ieder werkt vanuit zijn eigen rol aan de verbetering van de onderwijskwaliteit. Het bestuur zorgt voor bekwaam en bevoegd personeel op alle scholen en maakt mogelijk dat het personeel haar bekwaamheid onderhoudt. De schoolleiding en het team werken gezamenlijk aan een voortdurende verbetering van hun professionaliteit. Leraren houden daarbij rekening met de gestelde bekwaamheidseisen en beroepsprofielen en behaalde resultaten bij leerlingen. Zij krijgen daartoe voldoende gelegenheid. De wijze waarop ze dit doen, staat helder beschreven in het schoolplan.

Als basis voor onze kwaliteitszorg gebruiken we het model 'Regie op Onderwijskwaliteit'. Hiermee wordt ook voldaan aan de voorschriften die de Inspectie stelt aan het schoolplan op het gebied van kwaliteit.

In dit hoofdstuk beschrijven we op welke wijze wij onze kwaliteit bewaken, borgen en verbeteren.



6.2. Hoe wij onderwijskwaliteit definiëren: zie beschrijving op bestuursniveau

6.2.1. Identiteit

De rol die de identiteit speelt in ons onderwijs en wat dat betekent voor onze ambities:

Een heel groot deel ($\pm 90\%$) van de ouder(s) / verzorger(s) is minimaal MBO opgeleid en van Nederlandse afkomst. Dat betekent dat we zeer weinig allochtone kinderen hebben. Veruit de meeste kinderen zijn opgevoed vanuit een christelijke traditie. Toch geeft nauwelijks één vijfde deel van de ouders bij de inschrijving een geloofsovertuiging aan. Het aantal leerlingen dat in groep 4 de communie wil doen is op één hand te tellen. In groep 8 is er nauwelijks interesse in het Vormsel. Deze tendens heeft ons doen besluiten om het vak catechese niet meer als zodanig op het rooster te zetten.

Daarentegen vinden we het heel belangrijk om goede mensen te zijn en kinderen mede op te voeden tot goede en verstandige burgers, die hun bijdrage kunnen leveren aan de maatschappij van morgen, ongeacht afkomst of religieuze overtuiging. Op de Blokkendoos werkt personeel die een belangrijke bijdrage hieraan willen leveren.

6.2.2. Socialisatie

De waarden, normen en gebruiken die we onze leerlingen willen meegeven zodat zij volwaardig kunnen meedoen in de samenleving:

Zie hiervoor de beschrijving van onze missie en visie.

6.2.3. Opleiding

Waarom we onze leerlingen opleiden:

Zie hiervoor de beschrijving van onze missie en visie.

6.2.4. Persoonsvorming

Wat onze leerlingen nodig hebben om zicht te krijgen op: wie ben ik? Wat wil ik (worden)? Wat vind ik belangrijk? En hoe wil ik omgaan met anderen?:

Zie hiervoor de beschrijving van onze missie en visie.

6.2.5. Kwalificatie

Met welke kennis en vaardigheden wij onze leerlingen willen toerusten zodat ze volwaardig kunnen meedoen in de samenleving:

Zie hiervoor de beschrijving van onze missie en visie.

6.3 Zicht op onderwijskwaliteit

Hulpmiddelen

De hulpmiddelen/ werkwijzen die wij gebruiken of willen gaan gebruiken om onderwijskwaliteit in beeld te krijgen en waarom:

> Analyse van de leerlingenpopulatie

Ieder jaar stellen we vast welke leerlingen bij ons op school speciale onderwijsbehoeften hebben. Het gaat daarbij om:

- Aantal leerlingen met extra gewicht [Deze regeling wordt in 2019-2020 aangepast.]
- Aantal leerlingen met meer dan een half jaar achterstand op het gebied van taal en rekenen
- Aantal leerlingen met het Nederlands als tweede taal
- Aantal leerlingen met een beschikking voor een vorm van speciaal onderwijs.

De intern begeleider maakt dit overzicht in april, zodat het kan worden meegenomen in de jaarlijkse evaluatie van het beleidsplan.

Rapportage: aan het team

Te gebruiken bij: evaluatie en opstellen van het jaarlijkse actieplan en bijstelling schoolontwikkelingsplan

> Overzicht van de positie in de wijk/regio

De directeur maakt een overzicht van de positie van de school in onze wijk. Daarin komen de volgende aspecten aan de orde:

- overheidsbeleid en samenwerkingsverband (eens per twee jaar);
- tevredenheid en verwachtingen van ouders (elke twee jaar wordt bij de ouders de tevredenheid bepaald met behulp van een vragenlijst.
- Kwalitatieve en kwantitatieve ontwikkeling van de leerlingenpopulatie ook in relatie met de ontwikkeling op de collega-scholen (eens per 4 jaar)
- een SWOT-analyse (eens per vier jaar)
- Zicht op contacten met instellingen, verenigingen, collega scholen. We gaan na wat deze contacten voor effecten hebben binnen de school en hoe de betreffende instellingen de contacten waarderen. Op basis daarvan bepalen we op welke wijze het contact voortgezet wordt.

Rapportage aan: Bevoegd gezag, medezeggenschapsraad, team en betrokken instanties.

Te gebruiken bij: evaluatie, opstellen en bijstellen van het schoolontwikkelingsplan en het jaarlijkse actieplan.

> Het bepalen van de doelen van de school

Eens in de vier jaar stelt het team, op initiatief van de directeur, doelen voor het onderwijs vast (op basis van de analyse van de uitgangspositie). Deze doelen worden vastgelegd in de missie en visie. Bij de beschrijving komen de volgende onderdelen aan de orde:

- Te bereiken doelen op het gebied van onderwijs en leren.
- De te bereiken leeropbrengsten Deze worden ieder jaar vastgesteld (tussen- en eindresultaten; rekening houdend met onze populatie) volgens het bijgevoegd opbrengstdocument.
- Te bereiken doelen op gebied van school-specifieke aspecten. Het gaat hier om doelen waarmee we ons willen profileren.

Rapportage aan: Het bevoegd gezag, de medezeggenschapsraad.

Te gebruiken bij: jaarlijkse analyse van de huidige situatie (wat is er van de doelen al gerealiseerd en wat moet nog worden nagestreefd)

Het bevoegd gezag stelt de doelen vast.

> Analyse van de huidige situatie aan de hand van de doelstellingen

Jaarlijks wordt middels de evaluatie van het jaarplan bepaald of de daarin genoemde doelstellingen zijn gerealiseerd. Eens per 4 jaar gaat de directeur na in hoeverre de schooldoelstellingen uit het schoolplan zijn gerealiseerd. Daarbij worden de volgende instrumenten ingezet:

Voor doelen op het gebied van onderwijs en leren en school specifieke aspecten:

De in te zetten instrumenten zijn afhankelijk van de gekozen doelen. Het kan gaan om:

- Klassenbezoeken om na te gaan in hoeverre beleidsvoornemens en schooldoelstellingen worden gerealiseerd. Daarnaast vinden klassenbezoeken plaats in het kader van het geven van feedback op het onderwijsgedrag.
- Ontwikkelgesprekken (gesprekkencyclus) waarin ook is de leeropbrengsten van de betreffende groep aan de orde komen.
- Evaluaties met ouders, leerlingen en leraren
- Een enquête en/of schooldiagnose-instrument: (ZIEN en nog nader te bepalen tevredenheidsvragenlijsten.)

Voor doelen op het gebied van te bereiken leerresultaten

- Het in de bijlage genoemd overzicht van toetsinstrumenten
- Het jaarlijks opstellen van het scholingsplan. Het scholingsbeleid sluit aan op de schoolontwikkeling zoals die is omschreven in het schoolontwikkelingsplan. Daarnaast blijft er in het scholingsbudget ruimte voor persoonlijke ontwikkeling van leraren op basis van de afspraken in de persoonlijke ontwikkelingsplannen (POP's).

De directeur neemt het initiatief voor de uitvoering van de analyse. Daartoe wordt jaarlijks, in overleg met het team, een plan van aanpak gemaakt.

Rapportage aan: het bevoegd gezag, de medezeggenschapsraad, het team.

Te gebruiken bij: het actieplan en de bijstelling van het meerjarenplan

6.4. Hoe we ons verantwoord over de onderwijskwaliteit

Het bestuur en de school leggen intern en extern toegankelijk en betrouwbaar verantwoording af over doelen en resultaten en voeren daarover actief een dialoog

Waarover, wanneer en hoe voeren we de dialoog voeren met medewerkers, ouders en andere belanghebbenden in onze omgeving:

We beschrijven in het schooljaarplan onze concrete doelen.

1. Met behulp van onderdelen uit het nieuwe kwaliteitsbeleid van Leerrijk! laten we de vooruitgang zien.
2. Tijdens een jaarlijkse evaluatiebijeenkomst maken we onze collectieve groei zichtbaar. Daar bedoelen we ook onze leeropbrengsten (LOVS) mee. Onze leeropbrengsten worden elk jaar in het voorjaar geëvalueerd en besproken.
3. Twee keer per jaar bespreekt de leerkracht zijn groep met de IB. Tijdens dit gesprek vindt reflectie plaats op de ontwikkeling en groei van de leerlingen én van de bekwaamheid van de leerkracht toegespitst op welbevinden en betrokkenheid.

De directeur en de IB-er sturen bovenstaand proces aan.

Zij zorgen voor een reflectieve structuur, leren leerkrachten data te gebruiken, leggen veel initiatief tot leren bij de leerkracht, leren ontwikkeling zichtbaar te maken en sturen op een hoge betrokkenheid van de leerkracht.

Daartoe hebben zij twee wekelijks overleg, bezoeken zij groepen, voeren gesprekken met kinderen, ouders en leerkrachten en scholen zichzelf.

In het schooljaarverslag verantwoorden we ons voor medewerkers, ouders, bestuur en overige belanghebbenden. Dit verslag wordt besproken in de teamvergadering, in de mr vergadering in de ouderraad en bij het bestuur.

Hoe we de opbrengsten van de dialoog met alle belanghebbenden verwerken in onze omgeving bij het verder definiëren en verbeteren van de onderwijskwaliteit:

De uitkomsten van de verschillende overleggen worden verzameld en gebruikt om een aangepast schooljaarplan te formuleren.

7. Verplichte activiteiten

De verplichte activiteiten komen deels voort uit wet- en regelgeving maar ook voor een deel uit het kwaliteitsbeleid van Leerrijk! (gemarkt met *). Doel van met name de laatstgenoemde onderdelen is uiteraard het trekken van conclusies en doen van aanbevelingen naar de toekomst.

Terrein	Jaar	Activiteit
Onderwijs*	2x jaar 4x jaar	Evaluatie van de beschreven ambities en het maken van trendanalyses, het trekken van conclusies daaruit en het formuleren van acties ten aanzien van de data. Tussenrapportage over gang van zaken tijdens kwartaalgesprekken.
Organisatie*	Jaarlijks, mei	Samenstellen (met het team) schooljaarplan Inleveren: einde schooljaar
Organisatie*	Jaarlijks, oktober	Samenstellen schooljaarverslag op basis van teamevaluatie Inleveren: uiterlijk herfstvakantie
Organisatie	Jaarlijks, voorjaar	Actualiseren en inzenden schoolgids Inleveren voor 1 augustus na instemming MR en vaststelling bestuur (bij inspectie)
Organisatie*	Jaarlijks, september	Bespreken (jaar-)plan van aanpak (Arbo) in team en m.r.
Organisatie	Jaarlijks	Uitvoeren ontruimingsplan + nabespreking
Organisatie*	N.t.b.	Houden van tevredenheidspeilingen
Organisatie*	Jaarlijks Vierjaarlijks	Houden van RI&E, opstellen plan van aanpak, acties in schooljaarplan opnemen Externe toetsing van Ri&E
Personeel*	Jaarlijks	Houden ontwikkelingsgesprekken (gesprekkencyclus)
Personeel	Jaarlijks	Uitwerking werkverdelingsbeleid
Beheer	Jaarlijks, december	Jaarbegroting vaststellen
Beheer	Jaarlijks, jan-feb	Toelichten jaarbegroting aan personeel en m.r.
Beheer	Jaarlijks, juni-aug	Actualiseren meerjarenbegrotingen
Beheer	Jaarlijks, september	Toelichten meerjarenplanningen aan personeel en m.r.
Beheer	Jaarlijks, april	Toelichten jaarresultaten aan personeel en m.r.
Beheer	Jaarlijks, november	Onderhoudsplanning actualiseren (met Dyade VG)

BIJLAGEN

Bijlage 1: Schoolontwikkeling volgens Leerrijk!

Uitgangspunten voor de schoolontwikkeling zijn voor Leerrijk! als volgt te typeren:

Veranderingen worden niet "van bovenaf" bepaald. Op stichtingsniveau worden gezamenlijk de kaders bepaald, scholen geven zelf vorm aan de uitwerking van de die kaders en de veranderingen die dat met zich meebrengt.

Dit soort veranderingen zijn niet nauwkeurig te plannen en te controleren, ze zijn immers niet lineair van karakter. Er spelen veel factoren, interacties en verbindingen een rol en dat maakt een dergelijk traject onvoorspelbaar. Niet voor niets gebruiken we liever het woord ontdekkingsreis en gaan we uit van een ontwikkeling die gebaseerd is op vertrouwen in de professionals en eveneens op de gedachte dat men zelf het proces volgt en stuurt.

Vernieuwing en ontwikkeling betekenen altijd gedragsverandering. Deze verandering is niet maakbaar middels protocollen en voorschriften maar zal juist moeten ontstaan uit het ontwikkelingswerk dat de mensen samen uitvoeren. In die relatie worden competenties ontwikkeld!

Uit voorgaande valt af te leiden dat we geen voorstander zijn van grootschalige acties op Leerrijk! niveau. We zoeken juist naar voor eenieder overzichtelijk trajecten, gestuurd vanuit de eigen inzichten.....op schoolniveau dus!

Daarnaast is een aantal zaken nadrukkelijk van belang als het gaat om de manier waarop we ons willen organiseren teneinde onderwijs van goede kwaliteit te kunnen realiseren. Leerrijk! wil als systeem fungeren, een systeem waarin de betrokken scholen meer dan nu met elkaar samenwerken en van elkaar leren. Maar daarbij geldt tegelijkertijd: we gaan uit van verscheidenheid, scholen stemmen zich immers af op hun leerlingen, hun omgeving. Scholen werken aan hun ontwikkeling op basis van hun collectieve ambitie welke past binnen de kaders van Leerrijk! Kaders die niet eenzijdig bepaald worden maar het gevolg zijn van dialoog binnen Leerrijk! De verantwoordelijkheid (of modern gezegd: het eigenaarschap) ligt bij de mensen die het betreffende werk uitvoeren, de verantwoording die daarbij hoort vinden we een logische consequentie. Top down leiderschap past daar niet bij, dienend leiderschap (op alle niveaus) des te meer, het gaat dan voornamelijk om het faciliteren van de kernactiviteit.

Vakmanschap, en de voortdurende ontwikkeling daarvan, is een kern-item.

De kwaliteit van het gebodene is voortdurend onderwerp van gesprek (en dat laatste dient vooral ook letterlijk gelezen te worden) met belanghebbenden; leerlingen, hun ouders/verzorgers, partijen uit de maatschappij (gemeente, inspectie), en het bestuur. Scholen maken deel uit van hun omgeving en Leerrijk! stelt zich op het standpunt dat ze daar middels interactie een bijdrage aan moeten leveren.

Bijlage 2: Functie schoolplan en plaats in plancyclus

Het schoolplan is onderdeel van de binnen Leerrijk! gehanteerde plancyclus. Op basis van hetgeen op stichtingsniveau aan kaders en beleid geformuleerd is wordt in het schoolplan geduid welke ontwikkelingen de komende jaren aan bod zullen komen. Daarbij wordt een onderscheid gemaakt in koersuitspraken, eigen beleidsvoornemens van concretere aard en verplichte activiteiten. Het schoolplan is algemeen van aard, de vertaling vindt plaats in het schooljaarplan. In dit plan wordt daar waar nodig en mogelijk in s.m.a.r.t.-termen geformuleerd wat voor dat jaar geagendeerd staat. In het schooljaarverslag wordt vervolgens de evaluatie van het afgelopen schooljaar beschreven. Daarnaast worden conclusies getrokken welke effect voor het volgend jaar kunnen hebben.

Bijlage 3: Overzicht van de Inspectie

Lid	Standaarden	Wettelijk minimum	Eigen aspecten van kwaliteit
1	Geen corresponderende standaarden	Is beschreven hoe de school omgaat met sponsorgelden?	
2A	OP 1 Aanbod OP 2 Zicht op ontwikkeling en begeleiding (ook schoolondersteuningsprofiel) OR 1 Resultaten OR 2 Sociale en maatschappelijke competenties	Is beschreven: - hoe de school een doorlopende leerlijn mogelijk maakt? - hoe het burgerschapsonderwijs is ingericht? - wat de school aanbiedt qua extra ondersteuning (in relatie tot het ondersteuningsprofiel)? - hoe de school de leerlingen volgt? - welke onderwijstijd de school hanteert? - hoe de school omgaat met taalachterstanden? - welke vakken de school aanbiedt? - hoe de school omgaat met kerndoelen en referentieniveaus? - bij andere voertaal dan Nederlands: hoe de school daarmee omgaat?	
2B	OP 3 Didactisch handelen Elementen uit 2a voor zover het gaat om zaken die de wettelijke voorschriften ontstijgen	-	Welke eigen ambities heeft de school voor het onderwijsprogramma?
2C	SK 2 Pedagogisch klimaat	Is het schoolbeleid over het pedagogisch-didactisch klimaat en het schoolklimaat beschreven?	Welke eigen ambities heeft de school voor het pedagogisch-didactisch klimaat en het schoolklimaat?
2D	SK 1 Veiligheid	Zijn het veiligheidsbeleid, de monitoring van de veiligheid en de coördinatie van het anti-pestbeleid beschreven?	Welke eigen ambities heeft de school op het gebied van de veiligheid?
3A	KA2 Kwaliteitscultuur	Is beschreven hoe de school zorgt voor bevoegd en bekwaam personeel?	
3B	Geen corresponderende standaarden	-	Hoe zet men het personeelsbeleid in om de onderwijskundige ambities te ontwikkelen en te verwezenlijken?
3C	SK 2 Pedagogisch klimaat OP 3 Didactisch handelen	Is beschreven wat de school op pedagogisch-didactisch vlak van de leraren verwacht?	Welke ambities heeft de school met het pedagogisch-didactisch handelen van de leraren?
3D	Geen corresponderende standaarden	Is het beleid over evenredige vertegenwoordiging van vrouwen in de schoolleiding beschreven?	

3 ^E	KA3 (Alleen (v)so en vo!)	Is beschreven hoe de leerlingen invloed hebben op het personeelsbeleid?	Welke eigen ambities heeft de school voor leerlingenparticipatie?
4A	OP 2 Zicht op ontwikkeling en begeleiding OR 1 Resultaten OR 2 Sociale en maatschappelijke competenties OR 3 Vervolgsucces KA 1 Kwaliteitszorg KA 2 Kwaliteitscultuur KA 3 Verantwoording en dialoog	Is beschreven hoe de school monitort of het onderwijs zo is ingericht dat de leerlingen zich ononderbroken kunnen ontwikkelen en het onderwijs op hun behoeften is afgestemd?	
4B	KA 1 Kwaliteitszorg KA 2 Kwaliteitscultuur KA 3 Verantwoording en dialoog	Is beschreven hoe de school verbetermaatregelen vaststelt als daar aanleiding toe is?	

Kenmerken leerling populatie

Teldatum: 1 april 2019

Thuis kenmerken

Eenoudergezin	7,3%
Samengesteld gezin	4,7%
Gescheiden ouders	11,1%
Opleidingsniveau ouders:	
HBO of hoger	48,3%
VMBO/ MBO	50,6%
Minder dan VMBO of geen diploma	1,1%
Andere thuistaal	2,9%
Contact met bureau jeugdzorg en /of CJG	0%
Instabiele thuissituatie	±10%

Kind kenmerken

Uitgewerkt in leerlingaantallen

Kenmerken	Groep 1	Groep 2	Groep 3	Groep 4	Groep 5	Groep 6	Groep 7	Groep 8	Totaal	%
Totaal aantal leerlingen	39	36	42	27	29	44	28	22	267	100%
Aantal jongens	19	19	21	13	10	12	9	11	114	43%
Aantal meisjes	20	17	21	14	19	32	19	11	153	57%
Gewicht 0,3%	0	0	3	2	4	0	1	1	11	4%
Gewicht 1,2%										0%
IQ onderzoek	-	-	3 lln.	5 lln.	2 lln.	6 lln.	5 lln.	9 lln.	30 lln.	11,2%
IQ <80			1 lln.	2 lln.	1 lln.	2 lln.	1 lln.	2 lln.		
IQ tussen 80 en < 85			2 lln.	1 lln.	1 lln.	3 lln.	3 lln.	2 lln.		
IQ tussen 85 en < 90				1 lln.		1 lln.	1 lln.	2 lln.		
IQ tussen 90 en < 110				1 lln.				2 lln.		
IQ tussen 110 en < 120								1 lln.		
IQ >120										
Zittenblijvers huidige schooljaar	n.v.t.	n.v.t.	1 lln	0 lln	0 lln.	-	-	-	1 lln.	3%
Handelingsplan (HP)	-	-	2 lln.	2 lln.	-	1 lln.	-	-	5 lln.	1,9%

Overige externe begeleiding; denk aan psycholoog, Buro JIJ, Buro Maks, speltherapie, etc.	2 lln.	1 lln.	3 lln.	1 lln.	3 lln.	1 lln.	-	1 lln.	12 lln	4,5%
---	--------	--------	--------	--------	--------	--------	---	--------	---------------	-------------

Conclusies:

- ❖ Blokkendoos staat in een dorp in een wijk met voornamelijk goed opgeleide ouders. Bijna de helft van de ouders is HBO of hoger opgeleid. Dat betekent dat we weinig kinderen met onderwijsachterstanden kennen. De meeste ouders hebben genoeg financiële middelen om hun kind(eren) extra te ondersteunen als dat nodig mocht zijn. We zien dat aan het aantal kinderen dat op initiatief van ouders onderzocht wordt, remedial teaching krijgt, of ander soortige ondersteuning.
- ❖ Een groot aantal kinderen groeit in grote welvaart op. We zien dan ook regelmatig 'prinsen en prinsessen' gedrag bij deze kinderen. Het overgrote deel van de ouders is sterk bij de ontwikkeling van hun kind betrokken. Daarom zoeken we veelvuldig contact met de ouders via de telefoon, Parro app, mail of gesprek op school. We krijgen heirdoor bijna altijd de volle medewerking van de ouders.
- ❖ De kinderen komen voor een 4 jarige al goed ontwikkeld vanaf de peuterspeelzaal op de Blokkendoos. Dat betekent dat we veel stimuleren en uitdagen om ze tot verdere ontwikkeling te stimuleren. Aan de meeste kinderen kunnen we hoge eisen stellen en verwachten we ook een boven gemiddeld uitstroomniveau in groep 8.
- ❖ Relatief steeds meer kinderen hebben ondersteuning nodig van schoolmaatschappelijk werk.